

میدان جلو خان شمس العماره

اسکندر مُختاری

گزارش حاضر حاصل مطالعه ایست که در سال ۱۳۷۱ با هدف شناخت گذشته بخشی از خیابان ناصر خسرو تهران که ورودی شرقی مجموعه کاخ گلستان، عمارت شمس العماره و میدان جلوخان شمس العماره را در بر می گیرد صورت گرفت. از جهت زمانی بررسی حاضر بیشتر مقاطعی از تاریخ معماری و شهر سازی تهران را در بر دارد که طی آن نخستین کوششها جهت دخالت در بافت قدیم آنروز شهر در گستره ای محدود به اجرا در آمد. این گونه تغییرات در شهر قدیم، از سال ۱۲۸۲ ه.ق با پر کردن خندق شرقی ارک تهران و (خیابان ناصر خسرو فعلی) آغاز شد و سپس با ساماندهی میدان ارک تعریض و بدنه سازی خیابان باب همایون، اصلاح امتداد معبر خیابان درب اندرون، بدنه سازی خیابان نایب السلطنه، سامان دهی سبزه میدان، سامان دهی خیابان ناصریه، احداث میدان جدید شهر موسوم به میدان توپخانه و دروازه های متعدد این میدان و مواردی از این دست همراه شد. این دخالتها که در ابتدا بدست اهل فن صورت میگرفت با حضور اتوموبیل در عرصه شهر بتدریج چهره دیگری گرفت و با گذشت زمان مداخلات آگاهانه جای خود را به تصمیم گیریهای شتابزده ای سپرد که بافت امروزی شهر تهران حاصل آنست

مطالعه این سیر تحول از دیروز به امروز کارنامه مدیران، طراحان و استاد کارانی است که حاصل کار آنها امروز پیش روی ما و در معرض داوری قرار دارد.

در اینجا بر خود لازم میدانم از استاد گرانقدر آقای مهندس باقر آیت اسزاده شیرازی به جهت هدایت برنامه مطالعاتی و ارائه رهنمودهای لازم، آقای آزرمی مدیریت محترم کاخ گلستان، جهت صدور مجوزهای قانونی مورد نیاز، از آقای هستی و آقای علائینی همکاران پر تلاش کاخ گلستان به دلیل زحماتی که در تهیه عکسهای تاریخی متحمل شده اند و در نهایت از دوست بزرگوارم استاد محمد معمارزاده که زحمت تهیه طرحهای این گزارش را متحمل شده اند، تشکر و سپاسگزاری کنم.

- فهرست مطالب:

- مشکلات بافت تاریخی و قدیمی تهران.
- سیمای امروز خیابان ناصر خسرو با یادگارهایی از گذشته
- میدان جلوخان شمس العماره و عناصر تاریخی آن.
- سیر تحولات کالبدی.
- تاریخ هویت شهری تهران و نخستین نقشه‌ها از شهر.
- شکل و سیمای بافت شهری براساس قدیمترین مدارک و چگونگی وضعیت حصار بخش شرقی ارگ تهران تا سال ۱۲۷۵ هـ.ق.
- نخستین تحولات عمده در سیمای شهر و اجرای طرح گسترش شهر تهران.
- پر کردن خندق شرقی ارگ تهران و ایجاد معبری جدید.
- شکل‌گیری عمارت شمس العماره در بخش شرقی مجموعه کاخهای سلطنتی.
- احداث خیابان ناصریه.
- ایجاد ورودی شرقی مجموعه کاخهای سلطنتی و شکل‌گیری یک مفصل شهری.
- توجه به فضاهای عمومی شهر تهران و سامان‌دهی خیابان ناصریه.
- شکل‌گیری سر در ورودی به مجموعه کاخهای سلطنتی از داخل خیابان ناصریه.
- تخریب حصار شرقی ارگ، چاره‌اندیشی جهت ایجاد نماهای شهری مطلوب.
- نقش ارتباطی سردر، فضا سازی و خصوصیات حجمی آن.
- ایجاد میدان جلوخان شمس العماره در یک مفصل شهری.
- شکل و سیمای میدان و خصوصیات عملکردی آن.
- ایجاد واگن اسبی و تقویت نقش ارتباطی خیابان ناصریه.
- نخستین تغییرات در قالب اشغال یک فضای شهری.
- حضور اتوموبیل و اجرای طرح هندسی شهر تهران.
- بازتاب طرح هندسی شهر تهران در میدان جلوخان شمس العماره
- آخرین تغییرات و سیمای امروزی.
- تصاویر، نقشه‌ها و طرح‌ها.

● مشکلات بافت تاریخی و قدیمی تهران.

رشد روز افزون و تصاعدی جمعیت در شهر تهران و پی آمدهای ناگزیر و الزامی آن که با تحولات ساختارهای شهری در قالب افزایش تراکم و تغییر چهره شهر همراه است؛ در بخش مرکزی شهر تهران و هسته میانی آن بازتاب خاصی را شامل شده است. عمده‌ترین ویژه گیهای این بازتاب شامل مستحیل شدن تدریجی بافت مسکونی و قدیمی در داخل سایر فعالیت‌های مرکز شهر و افزایش تراکم کالبدی این بخش از شهر تهران در چند دهه اخیر بوده است. آنچنانکه در اثر رشد بافت تجاری و اداری، هم اکنون اختلاف جمعیت - روزانه و شبانه در بخش مرکزی شهر تهران به حدود بیش از یک میلیون نفر می‌رسد. و این در حالیست که ظرفیت شبکه عبوری و ارتباطی این بخش از شهر از ۶۰ سال پیش به این سو همچنان ثابت باقی مانده و چاره‌اندیشی‌های ترافیکی به جهت محدود بودن عرصه شبکه عبوری و ظرفیت مشخص و محدود این شبکه دردی را درمان نمی‌کند. نتیجه آنکه با گذشت زمان و تحمیل شدن عملکردها و شرایط خارج از حد ظرفیت بر بافت قدیمی شهر تهران، علاوه بر تشدید ناهمگونی و ایجاد تضاد در ساختارهای شهری، روز به روز بر تردد جمعیت شناور روزانه در این بخش از شهر افزوده می‌گردد.

تجربه نشان داده است که مسئولین و برنامه ریزان شهری جهت چاره جویی و حل مشکل همواره به ساده ترین راه که همانا قربانی نمودن بافت قدیمی شهر است می‌اندیشند و از محدود نمودن عملکردها در بافت قدیمی و ایجاد شرایط در خور و مطلوب در سایر عرصه‌های شهری به جهت پیچیده بودن چنین امری و عدم امکان اجرای برنامه‌های درازمدت اجتناب می‌ورزند. ما حاصل چنین برخوردی، ویرانی و نابودی کلیه ارزشهایی است که در بافت قدیمی و تاریخی شهر از گذشته دور بیادگار مانده‌اند؛ بدون آنکه عنصر ارزشمندی بر جای عنصر قدیمی

شکل گرفته باشد. نگاهی گذرا به مجموعه عناصر شهری نو مولود در داخل بافت قدیم شهر تهران، نشان دهنده اینگونه شتاب مبتنی بر عدم تفکر و مآلاً همراه با عدم موفقیت در ساخت و سازها و برنامه‌ریزی شهر تهران است.

● سیمای امروز خیابان ناصر خسرو با یادگارهایی ارزشمند از گذشته شهر

یکی از قدیمی‌ترین خیابانهای بافت تاریخی شهر تهران که هنوز هم میتوان بازمانده‌هایی از چهره قدیمی شهر را در آن جستجو نمود خیابانی است که در گذشته «ناصریه» نام داشته و بعدها به خیابان «ناصر خسرو» تغییر نام یافته و امروزه نیز به همین نام خوانده میشود.

این خیابان کوتاه با جهت شمالی- جنوبی، امتدادی حدود ۹۰۰ متر را داراست و از جنوب به خیابان ۱۵ خرداد (بودر جمهوری سابق) و مسجد امام (مسجد شاه سابق) منتهی شده و در شمال با میدان امام (میدان سپه سابق و میدان توپخانه اسبق) در ارتباط قرار می‌گیرد. عمده‌ترین عناصر ماندگار از چهره قدیمی شهر تهران که بر بدنه دو سوی خیابان هنوز پا برجاست از شمال به جنوب شامل: مدرسه دارالفنون، اداره صحیحیه، عمارت شمس‌العماره، سر در عمارت شمس‌العماره، میدان جلوخان شمس‌العماره در مدخل بازارچه مروی و تیمچه صدراعظم است. هرچند که پشت نمای بدنه طرفین و به فاصله اندکی از لبه خیابان عمارات ارزشمند تاریخی شهر همچون مسجد امام (شاه سابق)، مدرسه صدر؛ مدرسه، مقبره و مسجد حکیم‌ها شمسی، مجموعه کاخ گلستان، کاروانسرای سقاباشی، مدرسه و مسجد مروی، مدرسه سپهسالار قدیم به‌مراه مجموعه‌ای از ساختمانهای تجاری ارزشمند و قدیمی بر غنای تاریخی و فرهنگی این محور افزوده‌اند.

علاوه بر عناصر ماندگار و ارزشمند تاریخی، دو ساختمان عمده دولتی شامل ساختمان بلند مرتبه مخابرات با نمای سیمانی تیره رنگ در شمال خیابان و در محل

تلاقی آن با میدان امام و مجموعه ساختمانهای وزارت دارائی که در میانه خیابان و در سمت غربی آن با اندکی پس نشینی از لبه خیابان شکل گرفته است در تعیین شکل و سیمای امروزی خیابان ناصر خسرو دارای نقش اساسی‌اند. آنچه که بر اهمیت نقش این خیابان در تعیین شکل تحولات فیزیکی و تاریخی شهر تهران می‌افزاید وجود چندین ساختمان تجاری ارزشمند است که در طول چند دهه اخیر و بیشتر مربوط به اوایل قرن معاصر در بدنه طرفین خیابان طراحی شده و هم‌اکنون نیز پا برجا هستند. شاخص‌ترین این ساختمانها عمارت سرای روشن است که در طراحی نمای سمت خیابان آن مجموعه‌ای از عناصر تزئینی سنتی در تلفین با عناصر غیربومی، ترکیبی زیبا و مطلوب ایجاد نموده و بصورت یک تابلو نفیس در بدنه شرقی خیابان، روبروی وزارت دارائی همچنان پابرجاست. (نقشه شماره ۱ و تصاویر شماره ۱ تا ۵).

● میدان جلوخان شمس‌العماره و عناصر تاریخی آن

در نیمه جنوبی خیابان ناصر خسرو، ساختمانی رفیع و آجری که بدنه آن با تقسیم به کادرهای متفاوت با تزئینات کاشی‌های الوان پوشیده شده، در پس دکانهای رنگ و رو رفته سمت غرب خیابان قد برافراشته و خودنمایی می‌کند. این ساختمان دارای دو برج در امتداد محور شمالی- جنوبی است و در میان این دو برج، برج کوچک و ریز نقش دیگری که جایگاه ساعت قدیمی و مشهور تهران بوده قرار دارد. تا همین چند دهه پیش و تا قبل از شیوع فراگیر موج مدرنیسم و متعاقب آن تا قبل از شکل‌گیری برجهای جدید شهر تهران این عمارت رفیع برای مدت کمتر از یک قرن بلندترین ساختمان در بافت قدیمی شهر تهران بوده است و در اشعار عامیانه مردم شهر، بعنوان سمبل زیبایی شهر و میعادگاه عاشقان از آن یاد می‌شده است. به فاصله کمی از ساختمان شمس‌العماره و در

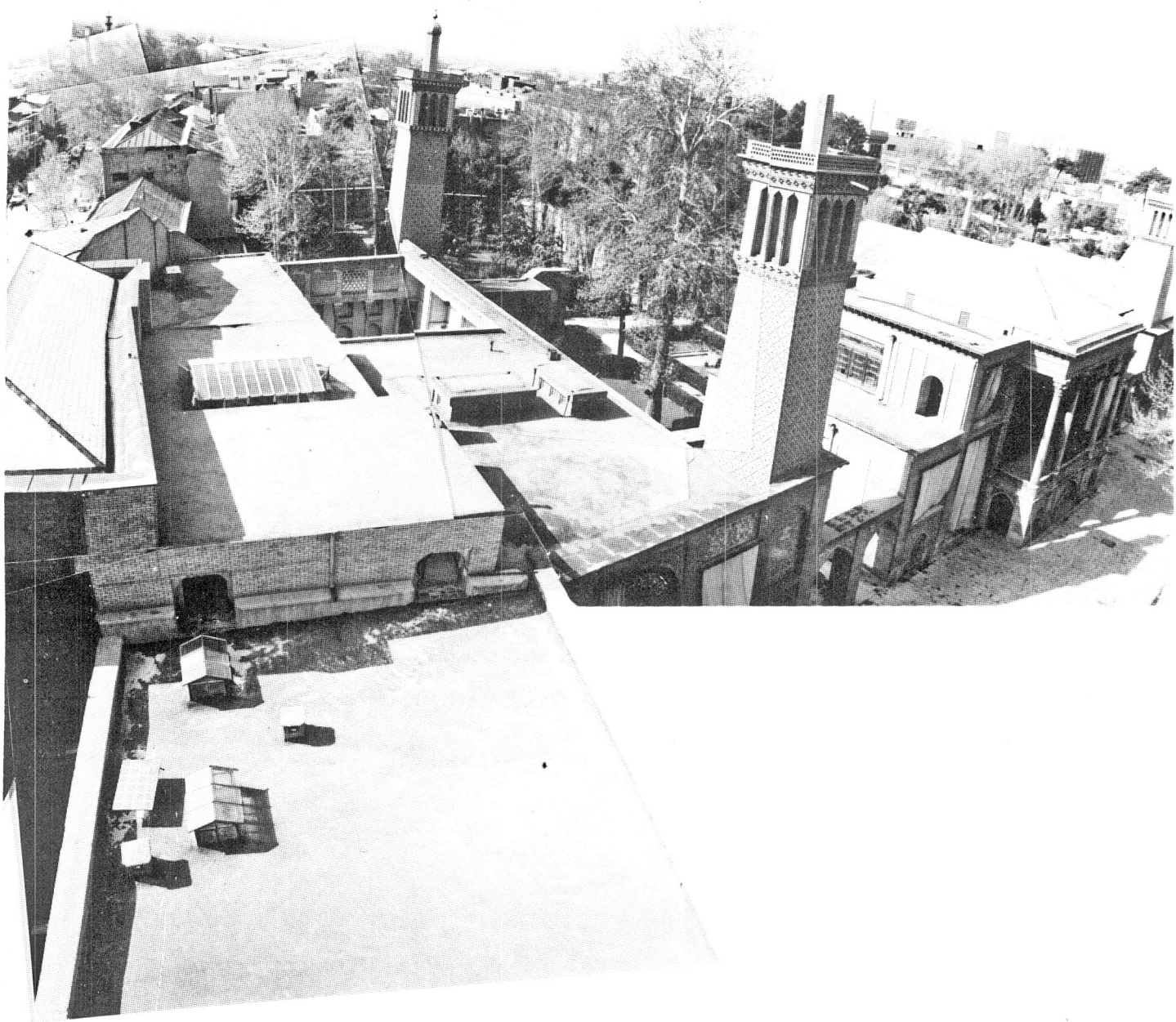


تصویر شماره ۱ -

- تصویر پانوراما با زاویه ۲۷۰ درجه از روی ساختمان شمس‌العماره.



- وضعیت هم جواری کاخ بادگیر (سمت چپ) سر در شمس‌العماره، خیابان ناصر خسرو، مناره‌ها و گنبد مسجد امام (شاه سابق) میدان جلوخان شمس‌العماره به‌مراه سیمای عمومی این موقعیت از عرصه شهری تهران امروز.



- تصویر شماره (۲)
- تصویر پانوراما با زاویه ۱۸۰ درجه از روی ساختمان شمس‌العماره





۲- مسجد



۱- سر در مدرسه دارالفنون.



۴- ورودی تیمچه صدراعظم.



۳- ورودی کوچه مروی در میدان جلوخان شمس العماره.

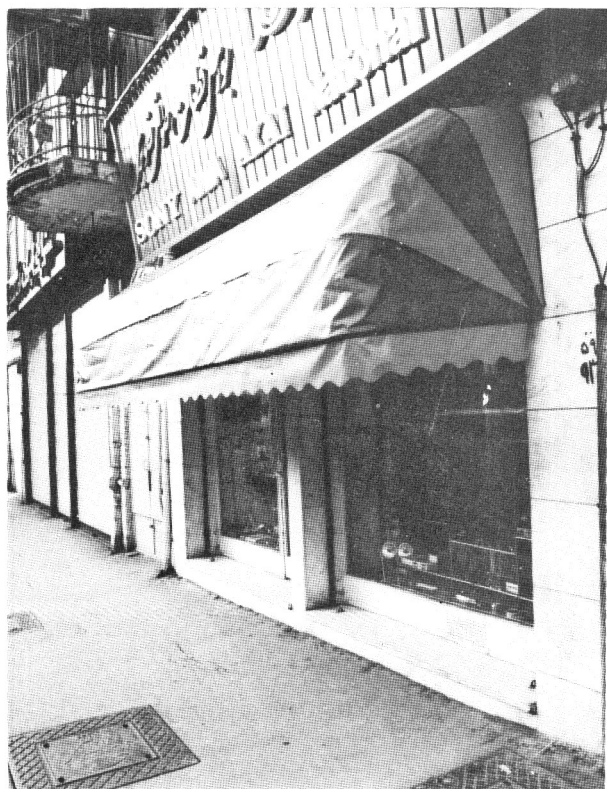
- تصویر شماره (۳) -- چهره امروزی خیابان ناصر خسرو



۲- نمایی عمومی سرای روشن.



۱- نمای یک ساختمان تجاری قدیمی.



۴- نمای امروزی یک ساختمان تجاری.



۳- مسجد

- تصویر شماره (۴) - چهره امروز خیابان ناصر خسرو.



- نقشه شماره (۱) - محدوده ارک تاریخی تهران و عناصر مهم شهری در لبه خیابان ناصر خسرو.



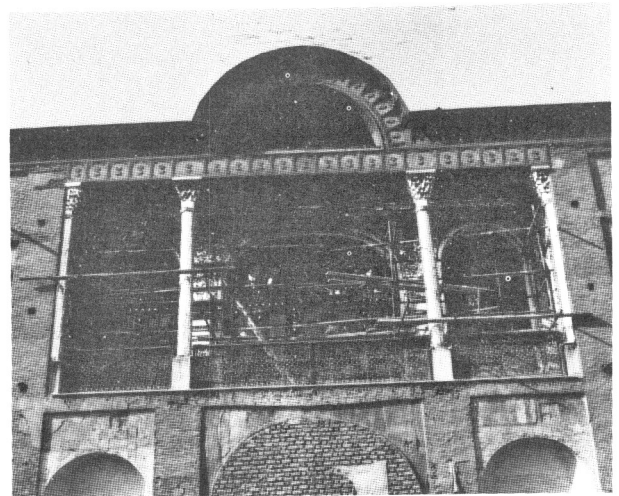
۲- عمارت شمس‌العماره و بافت تجاری محاذات آن.
دید شمال به جنوب.



۱- سردر و عمارت شمس‌العماره.
دید جنوب به شمال



۴- سردر شمس‌العماره، طبقه فوقانی.



۳- زاویه دید عابر از داخل خیابان در وضعیت امروزی.

- تصویر شماره (۵) - چهره امروز خیابان ناصر خسرو.

امروزی مجموعه‌ای از ساختمانهای فرسوده قدیم و جدید با بالکن‌های پیش‌نشسته، ناموزون و غبار گرفته سیمای بدنه میدان را شکل می‌دهد. این میدان که نشانی از طراوت و زیبایی در آن دیده نمیشود زمانی یکی از چهار میدان شهر تهران بوده و حوضی پر از آب به شکل دایره رادر میان داشته و در سوی مقابل آن ساختمان زیبا و مسلط به شهر

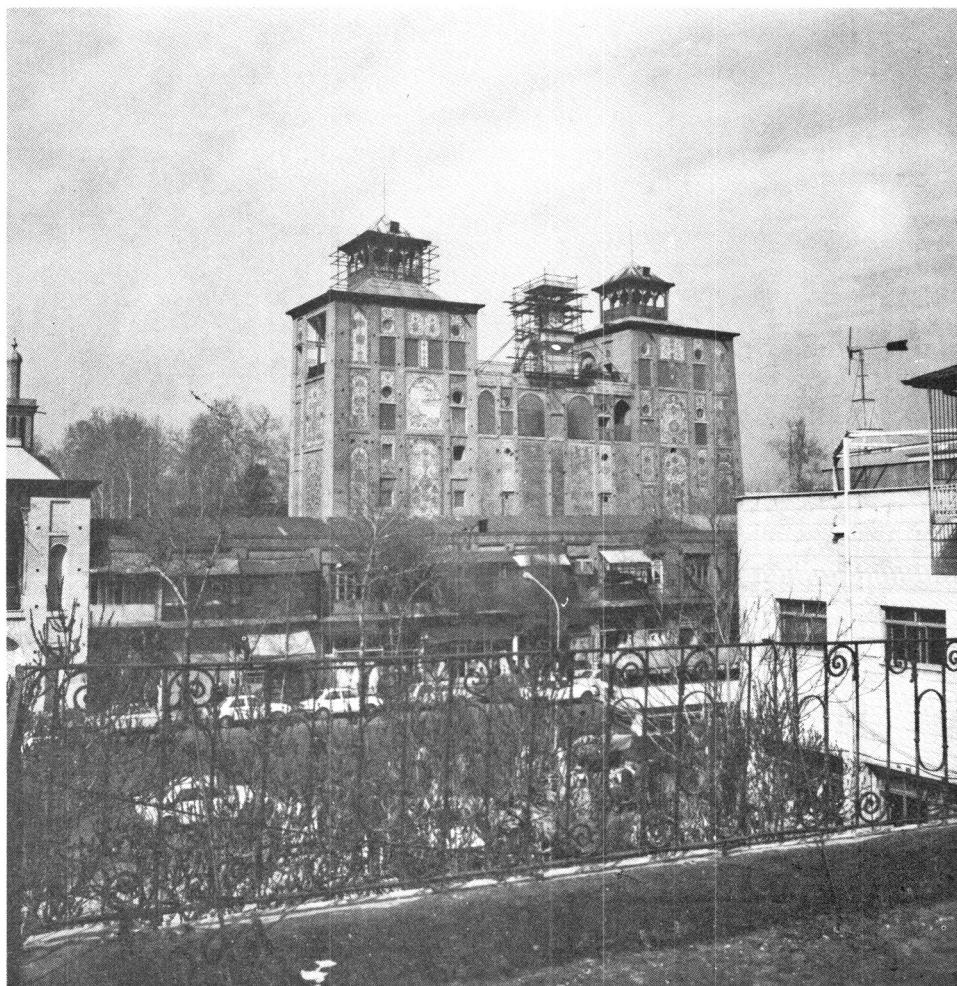
لبه خیابان ناصر خسرو، سر دری قدیمی با دروازه‌ای چوبی که بر بالای آن ایوانی با ستونهای گچ‌بری شده و بدنه‌ای پر نقش و نگار که یادگار دیگری از چهره قدیمی شهر تهران است قرار دارد. این سر در زمانی یکی از ورودیهای مجموعه کاخهای سلطنتی شهر بوده است. در آنسوی خیابان و در مقابل سر در قدیمی، میدانی قرار گرفته که در وضعیت

امروز مورد بررسی قرار گیرد. گفتنی است که با توجه به نقصان اطلاعات مکتوب که عموماً در اینگونه موارد وجود دارد، لزوماً در تهیه این گزارش بیشتر اطلاعات تصویری (عکس و نقشه) مورد استفاده قرار گرفته و مبنای این پژوهش خواهند بود.

● ردیف تحولات کالبدی

مطالعه متون و مدارک تصویری بجا مانده از گذشته

در پس چند درخت کهنسال خودنمایی میکرده است. در گذشته این میدان به «جلوخان شمس العماره» شهرت داشته و با سردر مقابل (سر در شمس العماره) و عمارت بلند مرتبه مشرف بر شهر هم نام بوده است (تصاویر ۶، ۷ و ۸). هدف از تدوین این گزارش، بازگشتی به گذشته تاریخی شهر در محدوده این میدان و عمارات مقابل آن در خیابان ناصر خسرو است، تا از رهگذر آن یکی از قدیمترین تجربه‌های طراحی نماهای شهری در بافت قدیمی شهر تهران مورد مطالعه و کنکاش قرار گرفته و ردیف تحولات ساختاری شهر تهران، در این محدوده از شهر، از دیروز به



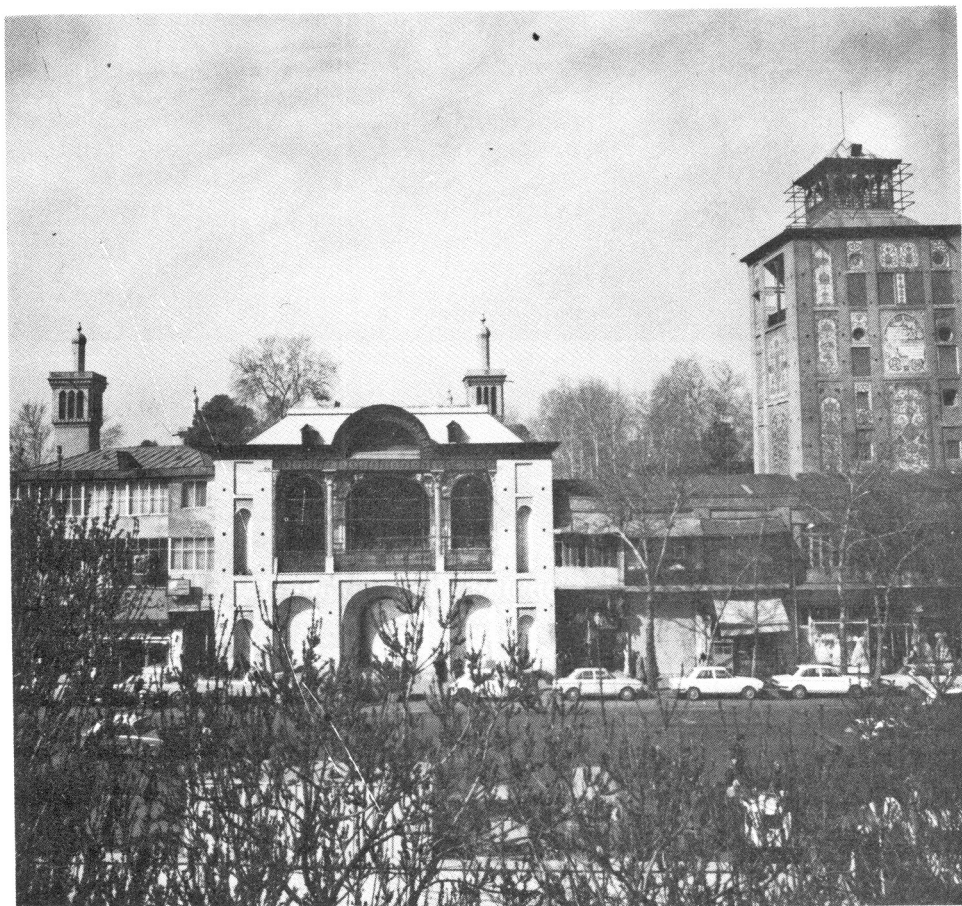
- تصویر شماره (۶) - چهره امروز خیابان ناصر خسرو.
- عمارت شمس العماره و ساختمان تجاری مجاور آن.

- احداث ساختمان تجاری دو اشکوبه در مجاورت
سر در شمس العماره و برجای حصار ارگ تهران.
- شکل گیری امتداد جنوبی خیابان ناصریه در طرح
شطرنجی شهر تهران.
- تنوع تغییر چهره این بخش از عرصه شهری پس
از شکل گیری شبکه هندسی شهر تهران تا به امروز.

● هویت شهری تهران و نخستین نقشه‌ها از شهر

آنچنانکه در خبرها آمده است هویت شهری
روستای تهران از سال ۹۶۰ هـ ق بعهد شاه طهماسب با برپا

وجود چندین مرحله تحولات کالبدی در این بخش از شهر
را تحت عناوین کلی ذیل معلوم می‌کند:
- وضعیت عرصه شهری در این بخش از شهر قبل از
شکل گیری عمارت شکس العماره
- شکل گیری عمارت شمس العماره در بخش
شرقی ارک تهران در سال ۱۲۸۴ هـ ق.
- پر کردن خندق شرقی کنار ارک جهت احداث
خیابان ناصریه، ۱۲۸۲ به بعد.
- شکل گیری سر در شمس العماره در سالهای
حدود ۱۳۰۲ و ۱۳۰۳ هـ ق.
- شکل گیری میدان جلوخان شمس العماره ۱۳۰۵
هـ ق.



- تصویر شماره (۷) - چهره امروز خیابان ناصر خسرو.
- عمارت سر در شمس العماره (ورودی شرقی مجموعه کاخهای سلطنتی).



- تصویر شماره (۸) - چهره امروز خیابان ناصر خسرو.
- سردر شمس‌العماره و امتداد جنوبی خیابان ناصر خسرو.

دقیقتی از شهر تهران تهیه نموده است. باروی گرداگرد شهر تهران که در این دو نقشه به ترسیم در آمده است از سوی همگان بعنوان حصار و خندق شاه طهماسبی تلقی شده و این در حالیست که براساس اطلاعات و اخبار بعد از شاه طهماسب در زمان شاه عباس، شاه سلیمان و شاه سلطان حسین صفوی و بعد در دوران اشغال تهران بدست افغانه و هم چنین در دوره کریم خان زند که قصد گزینش تهران را بعنوان پایتختی داشت و سپس در اوایل سلطنت دودمان قاجار و هم چنین در سالهای نخستین حکومت ناصرالدین شاه قاجار و قبل از ترسیم نخستین نقشه شهر تهران،

ساختن حصار و خندقی رسمیت یافت. از چند و چون شکل باروی گرداگرد شهر و میزان عرصه شهری در این سالها اطلاع دقیقی در دست نیست حتی همزمانی ارک شهر با بارو و خندق دور شهر نیز مسجل نشده و تقدم و تأخر ایندو نسبت به یکدیگر محتاج تحقیق است.

براساس مجموعه اطلاعاتی که امروزه در دست است قدیمترین نقشه شهر تهران در سال ۱۲۶۹ ه.ق. (حدود ۲۹۰ سال پس از شکل گیری شهر)، توسط یک خاورشناس روسی به نام «مسیوالیانیکولایویچ بره زین» تهیه شده و ۶ سال بعد یکی از معلمین اتریشی مدرسه دارالفنون نقشه

تغییرات و یا تعمیراتی چند در برج و باروی گرداگرد شهر و حصار و خندق ارک شهر صورت وقوع یافته است. از اینروست که در انطباق اطلاعات ترسیمی مندرج در نخستین نقشه‌های شهر تهران با دوره‌های مشخص تاریخی اعمال تردید رواست، و تا محقق شدن چگونگی این انطباق نخستین نقشه‌های موجود از شهر تهران را می‌باید بعنوان آخرین وضعیت ساختارهای شهر همزمان با تاریخ تهیه نقشه تلقی نمود.

● شکل و سیمای بافت شهری براساس قدیمترین مدارک و چگونگی وضعیت حصار بخش شرقی ارک تهران تا سال ۱۲۷۵ هـ.ق.

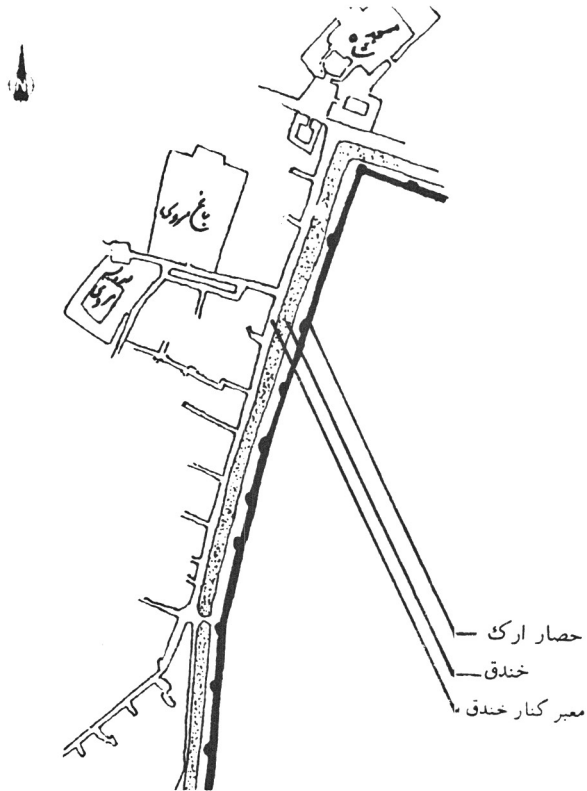
نخستین مدرک تصویری از محدود مورد مطالعه ما، تصویری است که کوست و فلاندن در سال ۱۲۵۶ هـ.ق از باروی شرقی ارک تهران، خندق کنار آن و بافت شهری کنار خندق تهیه کرده‌اند. ۸ سال پس از این تاریخ ژول لورنس از همان زاویه دید طرح دیگری بچاپ رساند که با توجه به تشابه دو تصویر و یکسانی نقطه دید، اقتباس ژول لورنس از طرح کوست و فلاندن دور از ذهن نیست. بعد از تهیه این دو طرح، نقشه بره زین در ۱۲۶۹ هـ.ق و نقشه مسیو کرشیش در سال ۱۲۷۵ هـ.ق تهیه شده و این مجموعه راهگشای دریافت چگونگی شکل و سیمای بافت شهری در این محدوده از شهر قرار گرفته است (تصاویر شماره ۹، ۱۰ و ۱۱)

در این سالها شهر تهران دارای حصاری ۱۰ وجهی و غیرمنظم است. ارک شهر در داخل حصار و در بخش شمالی آن با برج و بارو و خندقی جداگانه قرار دارد. کاخهای سلطنتی، عمارات دیوانی، تأسیسات نظامی قسمت بیشتر عرصه ارک را در بر گرفته و بخش اندکی از عرصه شهری داخل ارک به محله مسکونی موسوم به محله دولت اختصاص دارد. دیوار شمالی ارک تهران منطبق با حصار شمالی شهر بوده و دارای دروازه‌ای است (دروازه دولت) که

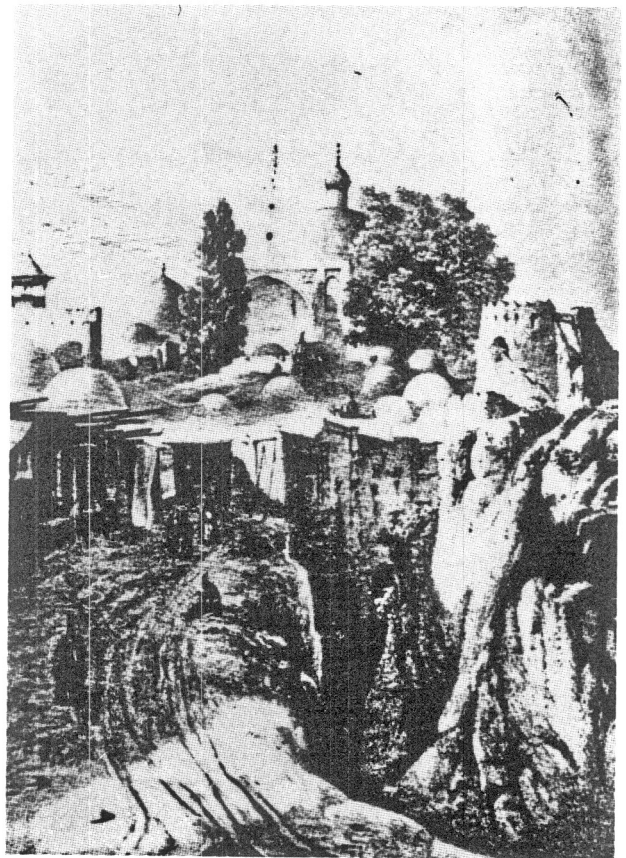
ارتباط شهر و ارک را با عرصه شمالی خارج شهر تهران برقرار می‌کند. و دیواره جنوبی ارک به واسطه دروازه ای (دروازه نقارخانه) با بافت شهری و مدخل ورودی بازار شهر (سبزه میدان) در ارتباط قرار می‌گیرد. دیوارهای شرقی و غربی ارک هم جوار بافت شهری بوده و بوسیله این بافت احاطه شده‌اند، این دو دیوار فاقد دروازه‌اند. حفاصل مابین بافت شهر و دیوار رفیع ارک خندقی قرار دارد و وضعیت توپوگرافیک شهر (مسطح با شیب شمال به جنوب) و ارتفاع برج و باروی ارک بحدی است که امکان برقراری ارتباط بصری از شهر به ارک ناممکن بوده و تجسم عینی ارک شهر و محوطه سلطنتی آن برای شهروندان از حد تجسم دیواری عظیم با برج‌های استوانه‌ای شکل و گلین فراتر نبوده است.

گرچه نقشه بره زین امتداد چهارسوی دیوار ارک را بصورت امتدادهای هم راستا نشان داده و زوایای تلاقی خطوط شرقی و غربی محدوده ارک با دیوار بخش جنوبی را بصورت قائمه تصویر کرده است لیکن نقشه‌های بعدی شهر تهران نشان می‌دهد که نقشه بره زین را می‌باید در حد یک کروکی شماتیک از شهر تهران بحساب آورد. آنچنانکه براساس نقشه مسیو کرشیش امتدادهای چهارسوی ارک تهران امتدادهای خطی هم راستا نیستند و دیوار شرقی ارک تهران (موضوع مورد مطالعه ما) دارای دو راستای متفاوت است که ایندو راستا در تلاقی با یکدیگر ایجاد انحنا و زاویه می‌کنند. محل تلاقی این دو راستا در خیابان ناصر خسرو کنونی حدود محل تلاقی خیابان صوراسرافیل با خیابان ناصر خسرو را شامل میشود. وجود این انحنا در دیوار ارک در تحولات بعدی این محدوده از شهر از آنزمان تا کنون همچنان محفوظ مانده است (نقشه‌های شماره ۲ و ۳)

تا سال ۱۲۷۵ هـ.ق که نقشه مسیو کرشیش با تمام رسیده است در کناره دیوار و خندق بخش شرقی ارک و هم راستا با آن بازاری قرار دارد. سیمای این بازار در طرح کست و فلاندن و ژول لورنس بدین صورت ترسیم شده است که در کنار خندق عمیق و کم عرض بخش شرقی ارک معبری روباز قرار گرفته و دکانهایی رو به سوی معبر و دیوار



- موقعیت تقریبی گوشه جنوب شرقی ارک و زاویه دید طراحی
فلاندن در سال ۱۲۵۶ هـ ق به عهد فتحعلی شاه قاجار



- تصویر شماره (۹)

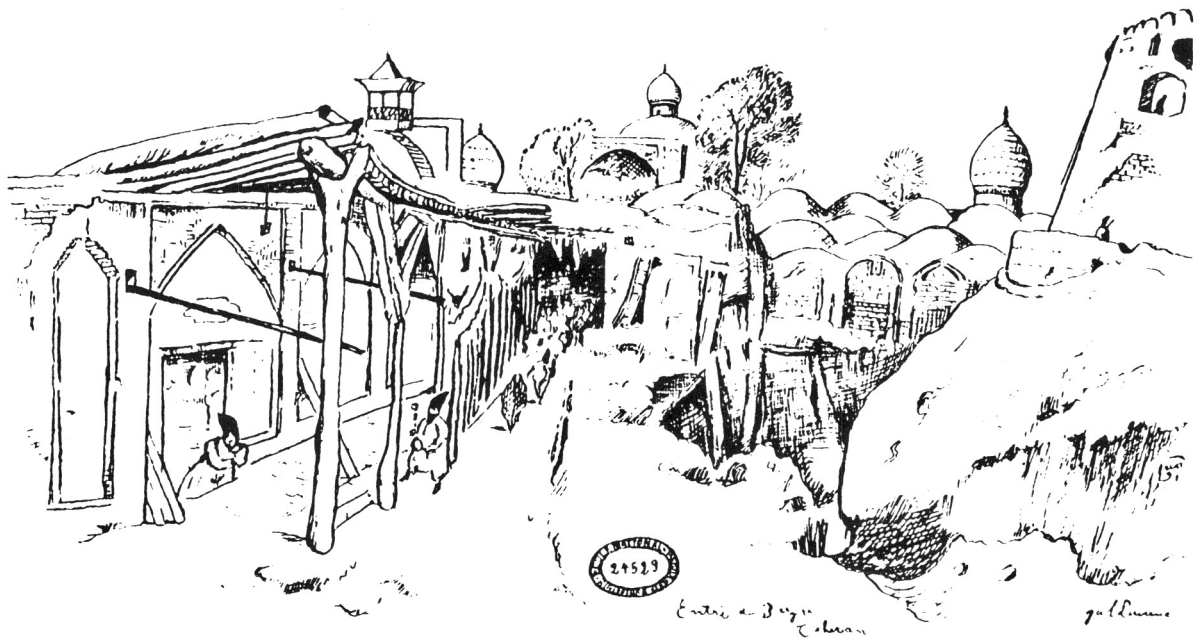
بنقل از منبع شماره (۷)

- این طرح که در حدود سال ۱۲۵۶ هـ ق توسط فلاندن از گوشه شمالشرقی ارک تهران تهیه شده، نشان دهنده وضعیت برج و باروی ارک، خندق کنار آن و بافت شهری هم جوار ارک قبل از انجام تعمیرات و سامان دهی این بخش از عرصه شهری در سال ۱۲۶۷ هـ ق است.

بعدها به بازار کنار خندق مرسوم میگردد. امتداد این بازار از نیمه بخش جنوبی دیوار شرقی ارک از محاذات ورودی کوچه مروی شروع شده و در جنوب پس از مرتبط شدن با جلوخان مسجد شاه، با گردش به سمت غرب هم راستا با امتداد جنوبی ارک تهران به شبکه ارتباطی بازار شهر می پیوندد.

در نقشه ۱۲۷۵ هـ ق بخش شمالی موقعیت بازار کنار خندق و در محدوده عرصه مورد بحث ما، بازارچه دیگری موسوم به بازارچه مروی در امتداد شرقی- غربی، عمود بر محور حصار و خندق ارک ترسیم شده است و محل تلاقی محور بازارچه مروی با حصار و خندق ارک، جائیکه که بعدها در موقعیت آن میدانی شکل می گیرد در این نقشه با عنوان «گذار شترگلو» مشخص گردیده است. هم

ارک، در سمت شرقی خندق بتصویر در آمده است و بعدها پس از بازسازی و ساماندهی حصار و خندق ارک تهران که در چهارمین سال سلطنت ناصرالدین شاه و در زمان تصدی میرزا تقی خان امیرکبیر بسال ۱۲۶۷ هـ ق صورت وقوع یافت آنچنانکه از نقشه ۱۲۷۵ هـ ق پیداست در این بخش از عرصه شرقی ارک تهران بازار جدیدی شکل می گیرد که



- تصویر شماره (۱۰)

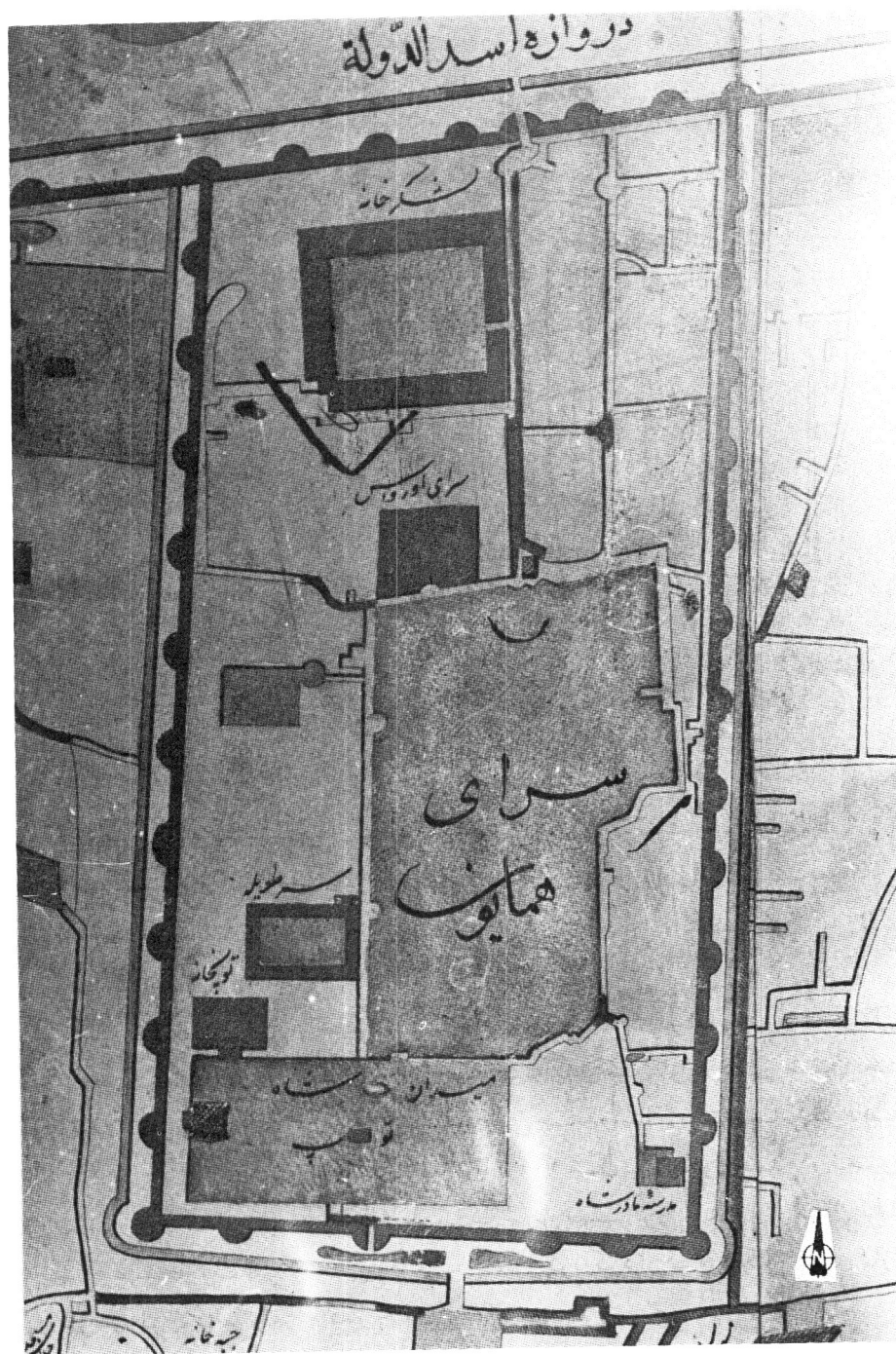
بنقل از منبع شماره (۷)

- تصویر دیگری از ژول لورنس، که نشان دهنده وضعیت گوشه جنوب شرقی ارک تهران در سال ۱۲۶۴ ه.ق. است. وجود سایه‌بان کنار بازار در سمت چپ تصویر، معبر کنار خندق، پرشدگی و کم عرض شدن خندق، اختلاف سطح برج و باروی ارک نسبت به سطح معبر و فاقد مناره بودن مسجد شاه تا این تاریخ در این تصویر جالب توجه است.

شاهی مدرسه خان مروی است که در امتداد بازار مروی قرار داشته و به واسطه آن به گذار شتر گلو و حصار خندق بخش شرقی ارک منتهی می‌شده است. براین اساس در فاصله سالهای ۱۲۵۶ تا ۱۲۷۵ ه.ق تنها تحول عمده در محدوده دیوار شرقی ارک شامل تعمیر برج و باروی ارک و سامان دهی وضعیت خندق گرداگرد ارک و شکل گیری بازار کنار خندق بوده است.

چنین در محل تلاقی محور این دو بازار موقعیت قراولخانه‌ای با علامت مخصوص در نقشه به نمایش درآمده که نظیر این قراولخانه در پخش راههای متعدد محلات مختلف شهر در این زمان وجود داشته است.

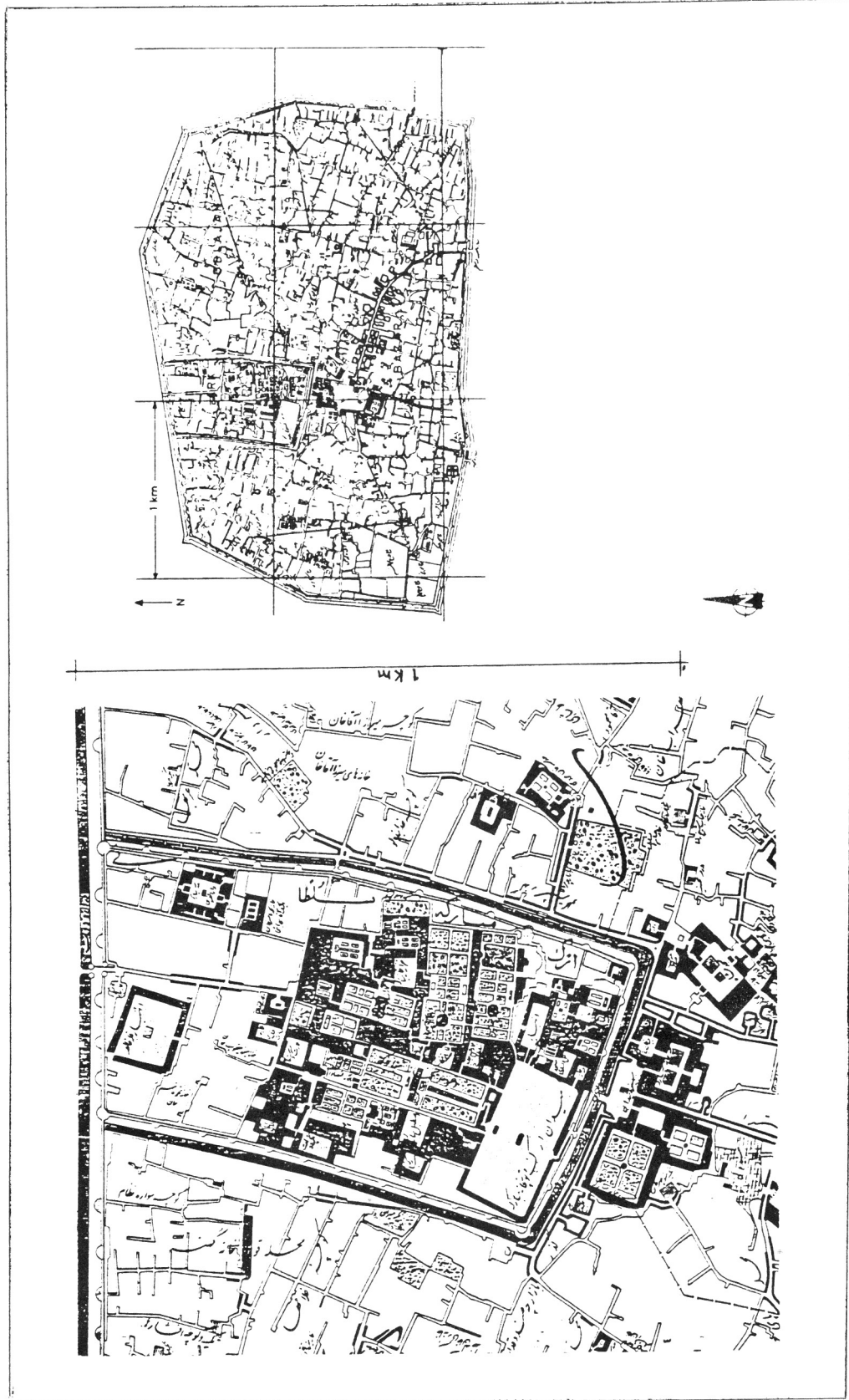
از جنوب به شمال، بعد از بازارچه مروی و گذار شتر گلو، سراسر طول جبهه شرقی ارک تهران در مجاورت محله عودلاجان که از محلات دیگر شهر سر سبزتر بوده و به نسبت سایر محلات بیشتر اعیان و رجال شهر در آن سکونت داشتند قرار می‌گرفت. این محله خود از محلات کوچکتری شکل گرفته بود و محله‌ای که محدوده مورد نظر ما در آن قرار داشته به «محله حیاط شاهی» موسوم بوده است. در این زمان شاخص ترین عنصر شهری محله حیاط



- تصویر شماره (۱۱)

آلبوم خانه کاخ گلستان

- تصویر نقشه موقعیت ارک تهران و بافت شهری اطراف آن در سال ۱۲۶۹ هـ ق که توسط «بره‌زین» خاورشناس روسی از تهران تهیه شده است.



- نقشه شماره (۲)
 موقعیت اراک تهران و یافت شهری هم جوار آن بر اساس نقشه مسیو کرشنیش فرانسوی معلم مدرسه دارالفنون که در سال ۱۲۷۵ هـ.
 ق از تهران برداشت و ترسیم شده است.
 مهندس عبدالغفار در پانویس نقشه‌ای که ۳۴ سال بعد از این تاریخ از شهر تهران تهیه کرده و به اتمام رسانده است (۱۳۰۹ هـ. ق)
 نقشه مسیو کرشنیش را فاقد دقت لازم تعریف نموده و گفته است که ابعاد و زوایای این نقشه با گام اندازه‌گیری شده است.



- نقشه شماره (۳)
 وضعیت خندق و حصار بخشی شرقی ارک تهران و عناصر مهم شهری اطراف در سال ۱۲۷۵ هـ ق و بر اساس نقشه مسیو کرشیش.

● نخستین تحولات عمده در سیمای شهر و اجرای طرح گسترش شهر تهران

دهه ۱۲۸۰، سالهای تغییرات و تحولات عمده ساختاری در شهر تهران است. در این سالها براساس یک برنامه ریزی شهری منسجم، سامان دهی و نوسازی بخشهای عمده‌ای از عوامل شهری داخل و خارج ارک تهران شامل ایجاد خیابانهای جدید و طراحی بدنه‌ای شهری متوازن در دو سوی خیابانهای جدیدالاحداث، احداث میداين جديد بهمهراه سامان دهی میداين قدیمی شهر، تخریب حصار قدیمی و توسعه شهر با شکل گیری حصار و خندق جدید به وسعت ۹ کیلومتر مربع به همراه احداث دروازه‌هایی چند در داخل شهر که بیشتر دارای نقش یادمانی هستند تا عملکردی، صورت وقوع یافته و سیمای شهر تهران دچار تغییرات اساسی میگردد.

● پر کردن خندق شرقی ارک تهران و ایجاد معبری جدید

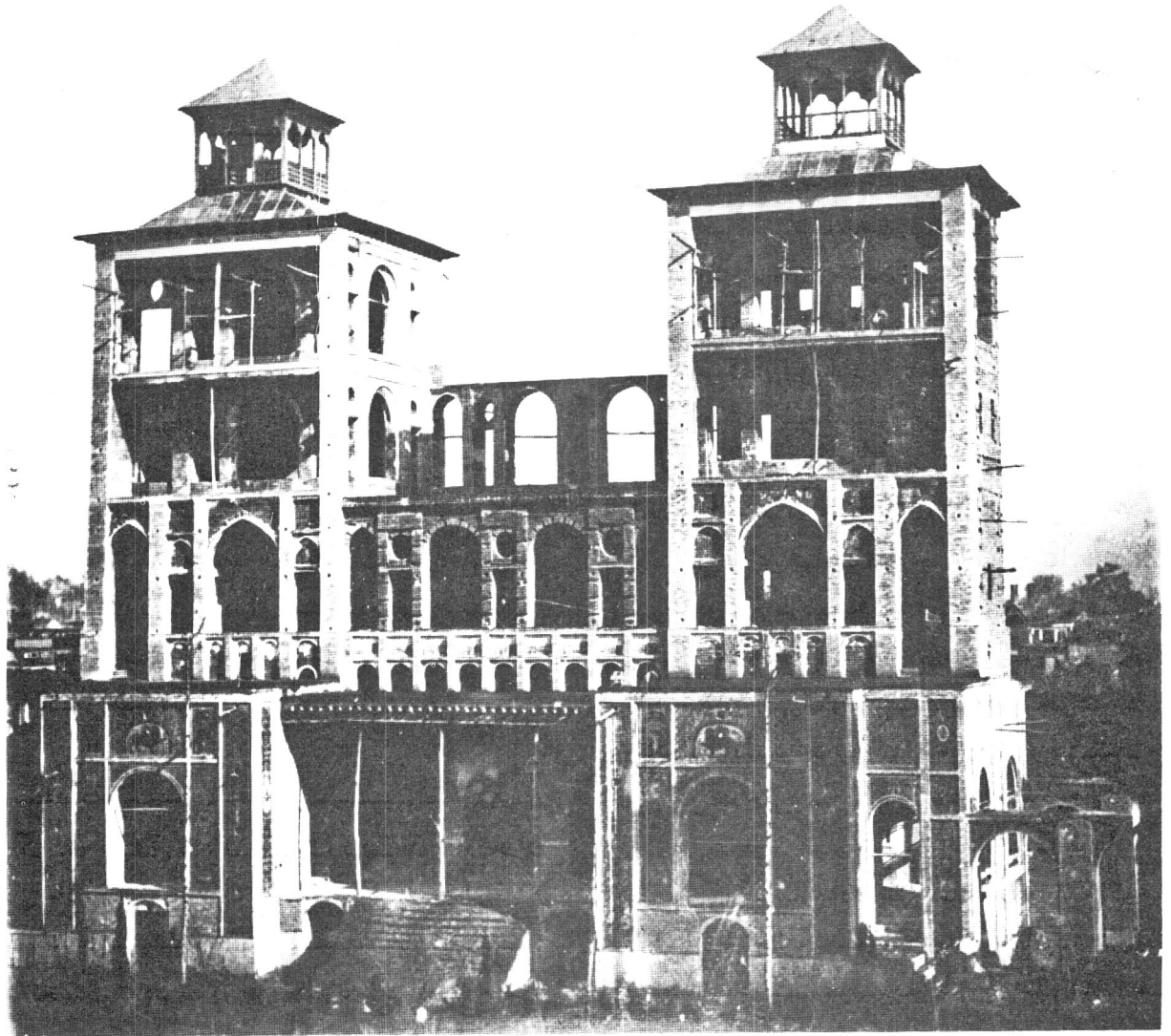
نخستین تغییرات در این سالها، با پر کردن خندق کنار باروی ارک در قسمت شرقی آغاز میشود. انگیزه ابتدائی پر کردن خندق شرقی ارک مربوط به سامان دهی جدید میدان توپخانه قدیم بسال ۱۲۸۲ هـ.ق است که براساس آن میدان توپخانه قدیم با محوطه سازی و فضا سازی جدید به «میدان باغ گلشن» (بعدها میدان ارک) تغییر نام می‌یابد و بنا به گفته محمدحسن خان اعتماد السلطنه پس از آرایش جدید میدان «برای اینکه از عبور و مرور دواب و چارپایان از طریق میدان ارک مانع شوند به سال ۱۲۸۲ هـ.ق بدستور شاه خندق سمت شرقی ارک را نیز با خاک انباشته بر روی آن خیابانی از توپخانه جدید تا دهانه بازار پدید آوردند». و بدینگونه خندق سمت شرقی ارک پر شده و بصورت یک معبر تغییر شکل می‌یابد.

● شکل گیری عمارت شمس العماره در بخش شرقی مجموعه کاخهای سلطنتی

همزمان با پر شدن خندق شرقی ارک، بنا به دستور ناصرالدین شاه، دوستعلی خان معیرالممالک مأمور ساختن بنای مرتفعی در محوطه شرقی باغ گلستان میگردد. محمدحسن خان اعتماد السلطنه در روزنامه ایران مورخ ۱۲۹۴ هـ.ق در این باره چنین می‌نویسد: «...اولاً عمارت شمس العماره است که بسیار مرتفع و از بناهای بسیار عالی این دولت جاوید شوکت می‌باشد. تالارهای آینه و ستونهای بلند بزرگ از مرمر و ازاره و پله‌ها نیز کلاً از مرمر و مراتب زیادی الی بالای عمارت دارد چهل ذرع ارتفاع این عمارت است و دو برج دارد با یک مهتابی که روی برجها نشیمن عالی ساخته‌اند برای تفریح، وقتی که بالای آن برجها می‌روند شهر تهران و اطراف کوه‌ها و صحراها کلا پیدا و چشم انداز بسیار خوب و با روحی دارد و در کمال خوبی می‌توان دید. حتی همه دره‌ها و آبشارهای کوهها پیدا است. و در این عمارت هم از اسباب و اشیاء نفیسه بسیار است و ساعت بزرگی در بالای این عمارت می‌باشد که صدای زنگ آن در اکثر مواضع شهر شنیده میشود». کار ساختن این عمارت دو سال بطول انجامیده و در سال ۱۲۸۴ هـ.ق با صرف هزینه‌ای معادل چهل هزار تومان ساختمان آن به اتمام میرسد. (تصویر شماره ۱۳، نقشه شماره ۴)

● ویژگیهای عمارت شمس العماره از نظر تحولات منظر جبهه شرقی ارک شهر

عمارت شمس العماره بعنوان رفیع ترین ساختمان شهر که دارای دید مسلط به بافت شهری و مناظر اطراف بوده و از تمام نقاط شهر دیده میشده است، پس از شکل گیری بتدریج نقش یک عنصر یادمانی شهری را می‌پذیرد. عمده‌ترین ویژه گیهای این عمارت موارد ذیل را در



- تصویر شماره (۱۳)

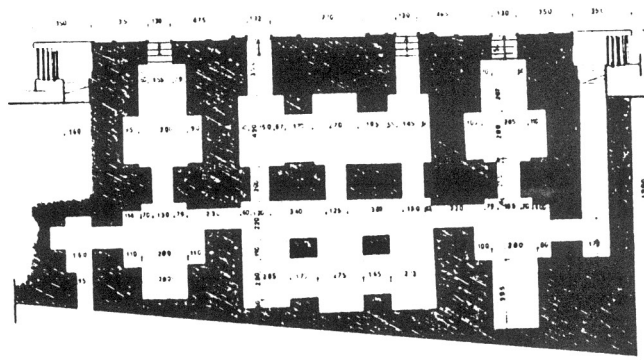
آلبوم خانه کاخ گلستان

- عمارت شمس‌العماره بهنگام ساخت. (۱۲۸۲ تا ۱۲۸۴ ه.ق). حصار بر پای ارک تهران در سمت راست تصویر دیده میشود.

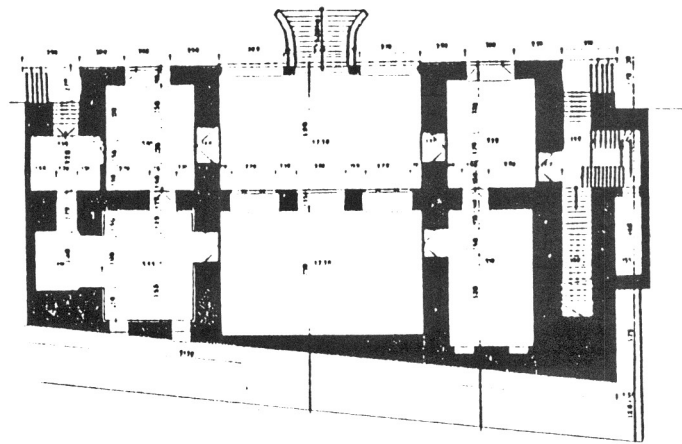
برمی‌گیرد:

- از میان طبقات پنج‌گانه، تنها طبقه اول از جهت عملکردی قابل استفاده بوده و سایر طبقات در برج‌های شمالی و جنوبی دارای قابلیت استفاده موقت بوده و برای زندگی روزانه کاربردی نداشته‌اند.
- ورودی اصلی ساختمان از سمت محوطه باز کاخ‌های سلطنتی در غرب در نظر گرفته شده و ایوانها و

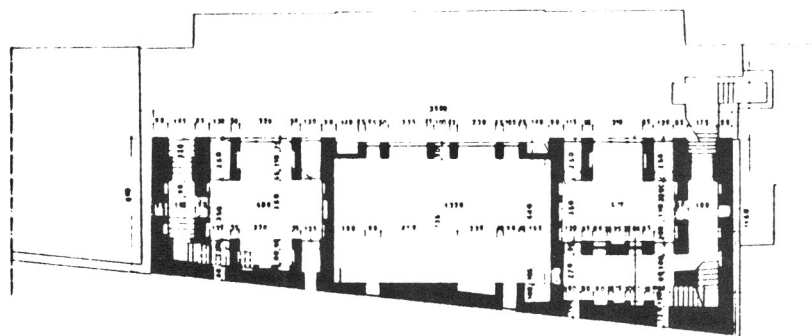
نورگیرهای ساختمان رو به باغ ساخته میشوند. از اینرو از داخل فضاهای سرپوشیده طبقات فوقانی ساختمان بیشتر بخش‌های غرب، شمال و جنوب شهر در افق دید قرار دارند.
- نمای سمت شرق ساختمان که هم جوار دیوار ارک شهر و محله عودلاجان است با سطوح پر گود و برجسته آجری و قابهای کاشی الوان پوشیده شده و منافذ دید از داخل به خارج ساختمان صرفاً از طریق شبکه‌های



زیر زمین

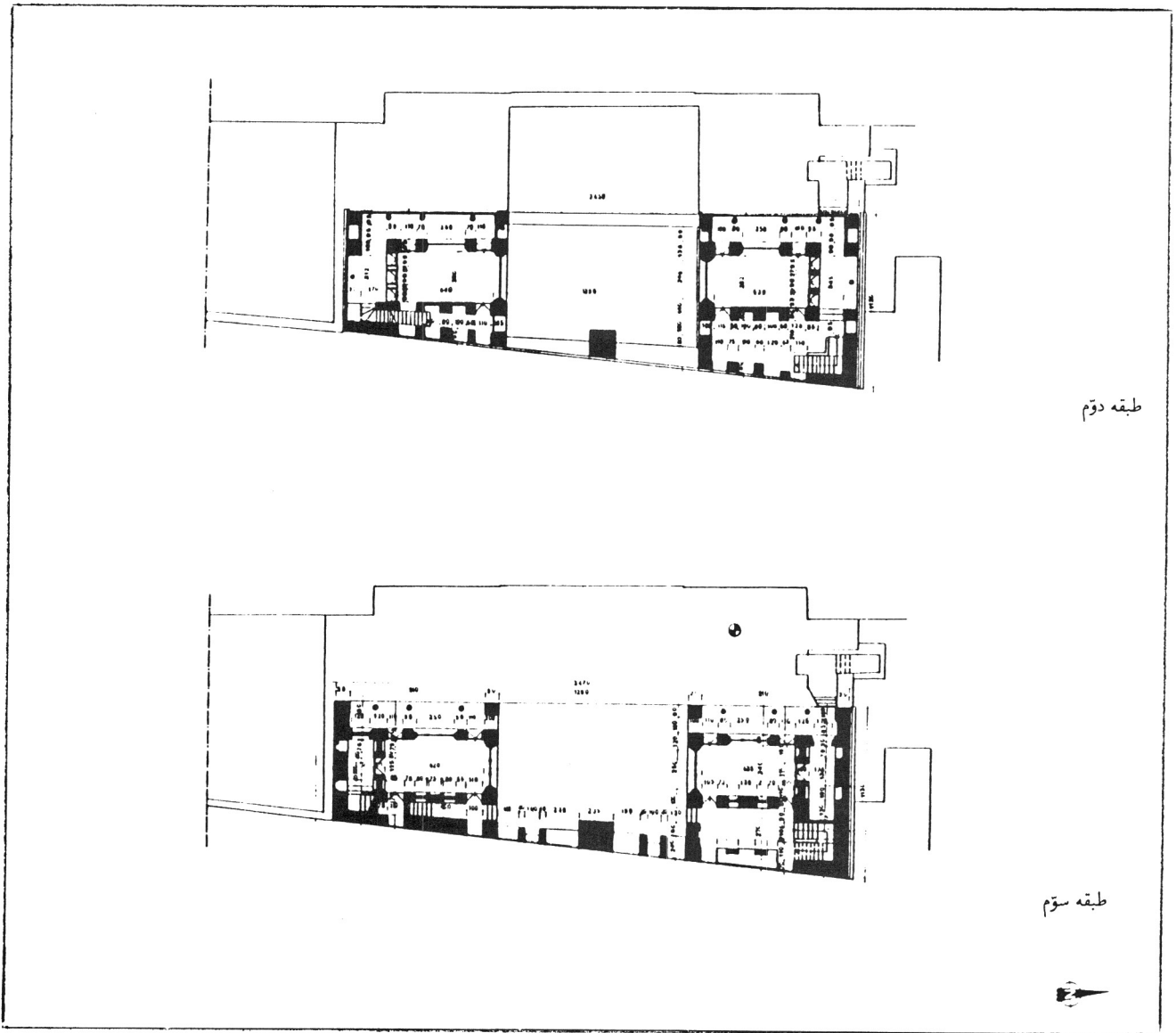


طبقه هم کف



طبقه اول

- نقشه شماره (۴). پلان طبقات شمس العماره



نقشه شماره ۴ - نقشه طبقات دیده می شوند.

و از تراز سطح فوقانی دیوار ارک تا سطح زمین، بدنه شرقی شمس العماره دارای نمای ساده آجری با آجرهای توکار و بندهای ساده گچی است. چنین امری ناشی از فرض طراح ساختمان مبتنی بر احتمال وجود همیشگی دیوار ارک در کنار بنا شکل گرفته است.

- تنها راه ارتباطی بخش شرقی از طریق یک ورودی کوتاه و کم عرض از داخل زیرزمین به فضای باریک حد فاصل مابین دیوار ارک و ساختمان شمس العماره میسر

کاشی فیروزه‌ای رنگ که بصورت مشبک بر روی هم چیده شده از داخل فضاهای ارتباطی (راهروها) در طبقات فوقانی میسر است بگونه‌ای که برای عابری که در سمت شرق دیوار ارک قرار گرفته امکان دیدن داخل ساختمان میسر نیست لیکن امکان دید از داخل به خارج بوسیله تعبیه این شبکه‌ها میسر بوده است.

- نمای سمت شرق و رو به دیوار ارک و بافت شهری، تا محاذات بلندای باروی ارک دارای تزیینات است،

بوده است.

پس از شکل‌گیری ساختمان شمس‌العماره، تحولات منظر جنبه شرقی ارک تهران از دید یک عابر، بصورت دیوار کنگره‌داری که در پس آن ساختمانی با عظمت و زیبایی خودنمایی می‌کند پدیدار می‌شود. در این سالها (۱۲۸۴ هـ.ق) خندق کنار ارک پر شده، دیوار عظیم ارک پابرجا بوده و مسجد سلطانی در انتهای خیابانی که در حال شکل‌گیری است با مناره‌ها و گلدسته‌ها و گنبد آن در منظر دید قرار دارد. (تصاویر شماره ۱۴ و ۱۵)

● احداث خیابان ناصریه:

ظاهرآ پر نمودن خندق شرقی ارک تهران که در سال ۱۲۸۲ هـ.ق و در پی بازسازی میدان ارک آغاز شده و به اتمام رسیده بود تا سال ۱۲۸۵ هـ.ق وضعیتی نامطلوب داشته است تا اینکه در این سال معبر عریضی از محل جلوخان مسجد سلطانی تا میدان توپخانه جدید در کناره بخش شرقی ارک بوجود می‌آید.

یحیی ذکاء براساس نوشته‌های محمدحسن خان اعتماد السلطنه در این مورد چنین می‌نویسد: «پس ساختن خندق شرقی ارک در سال ۱۲۸۵ هـ.ق به اتمام رسید و ضمن ساختن حصار و خندق جدید در دور دارالخلافه ناصری یا تهران جدید، این قسمت را نیز تبدیل به خیابان کردند و بنام ناصرالدین شاه، آنرا خیابان «ناصریه» نامیدند و در همین سال در انتهای خیابان دروازه‌یی بنام دروازه ناصری ساخته شد که گاهی بعلت وجود شمس‌العماره در این خیابان به آن دروازه خیابان شمس‌العماره نیز می‌گفتند.»

چنانکه از مقایسه اطلاعات موجود در متون و تصاویر و نقشه‌هایی که در دست است استنباط میشود در این سالها امتداد خیابان ناصریه از ابتدا (میدان توپخانه جدید) تا انتها (جلو خان مسجد سلطانی) هم عرض و یکسان نبوده است. بدین اعتبار که بخش جنوبی خیابان ناصریه بواسطه

وجود بازار کنار خندق از بخش شمالی باریکتر بوده است، این بازار قبل از سال ۱۲۷۵ هـ.ق (سال اتمام نقشه مسیو کرشیش) در سمت شرق خندق کنار ارک و برجای معبر روبازی که در طرح کوست و فلاندن و ژول لورنس ترسیم گردیده، بصورت بازاری سرپوشیده شکل گرفته و پرنمودن خندق شرقی ارک جهت احداث خیابان ناصریه با تعریض خیابان ناصریه و تخریب بافت هم جوار آن در بخش جنوبی خیابان همراه نبوده است. عرض معبر این بخش از خیابان را می‌باید به اندازه عرض خندق گرداگرد ارک شهر تصور نمود در حالیکه در بخش شمالی خیابان ناصریه از محازات بازارچه مروی به سمت شمال تا میدان توپخانه، پر نمودن خندق با تخریب بافت شهری مجاور در محله عودلاجان همراه بوده است.

● ایجاد ورودی شرقی مجموعه کاخهای سلطنتی و شکل‌گیری یک مفصل شهری.

علاوه بر این آنطور که از یادداشت‌های محمدحسن خان اعتماد السلطنه برمی‌آید وجود یک ورودی به مجموعه کاخهای سلطنتی از محل مقابل کوچه مروی به داخل ارک شهر در این سالها مسلم است. احتمالاً این ورودی پس از پر کردن خندق بخش شرقی ارک و مآلاً پس از احداث ساختمان شمس‌العماره و شکل‌گیری خیابان ناصریه، بعنوان یک راه ارتباطی با مجموعه کاخهای سلطنتی در نظر گرفته شده و ارتباط ارک شهر را به بافت هم جوار از جنبه شرقی میسر مینموده است. از اینرو وجود یک راه دسترسی به داخل محوطه ارک و مجموعه کاخهای سلطنتی در غرب، وجود راه ارتباطی عریض به میدان جدیدالاحداث و وسیع شهر در شمال بوسیله امتداد شمالی خیابان ناصریه، دسترسی به بافت ارگانیک شهر قدیم از راه بازارچه مروی در شرق و در نهایت وجود دسترسی روباز معبری به سمت بازار شهر بواسطه وجود امتداد جنوبی خیابان ناصریه و هم چنین دسترسی سرپوشیده به بازار شهر از طریق بازار کنار



- تصویر شماره (۱۴)

آلبوم خانه کاخ گلستان

- بافت شهری محله عودلاجان، خیابان ناصریه پس از سامان دهی سال ۱۲۸۹ ق و باروی ارک شهر در تصویری که از بالای عمارت شمس‌العماره برداشته شده دیده میشوند.

در این سالها تفکر ایجاد سکونتگاههای مفرح، زیبا و نشاط انگیز که نخست در کاخهای سلطنتی و عمارات و پارکهای خارج از شهر اعیان و رجال شهر به محک تجربه رسیده بود تدریجاً به شکل پی ریزی تفکری برای داشتن شهری زیباتر تسری یافته و شایع شد. بدین ترتیب همزمان با طراحی و شروع عملیات اجرایی گسترش شهر تهران (یازدهم شعبان سال ۱۲۸۴ هـ ق) که براساس نقشه هندسی مهندس «بهلر» فرانسوی و زیر نظر میرزا عیسی وزیر دارالخلافه آغاز گردیده بود، فضاهای عمومی و شبکه ارتباطی شهر در بخش های قدیم و جدید نیز مورد توجه

خندق بموازات امتداد جنوبی خیابان ناصریه در جنوب عملاً این موقعیت از عرصه شهر را در اینزمان بصورت یک پخش راه عمده در آورده بود. و وجود این چند حوزه ارتباطی در یک نقطه از بافت شهری بروز انگیزه‌های لازم جهت انجام طراحی مناسب را بدنبال داشت.

- توجه به فضاهای عمومی شهر تهران و سامان دهی خیابان ناصریه



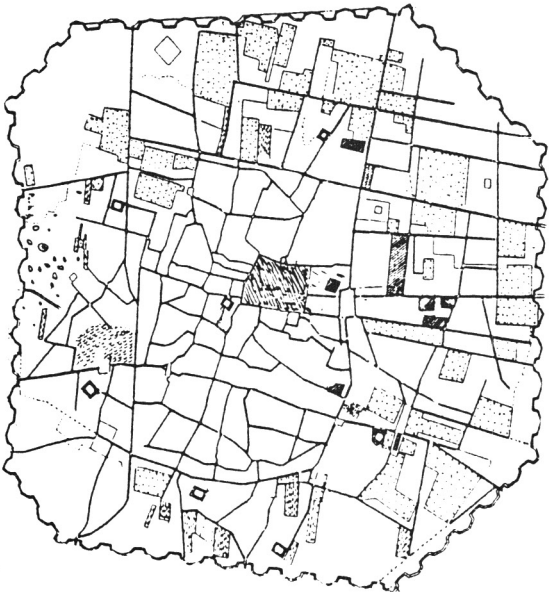
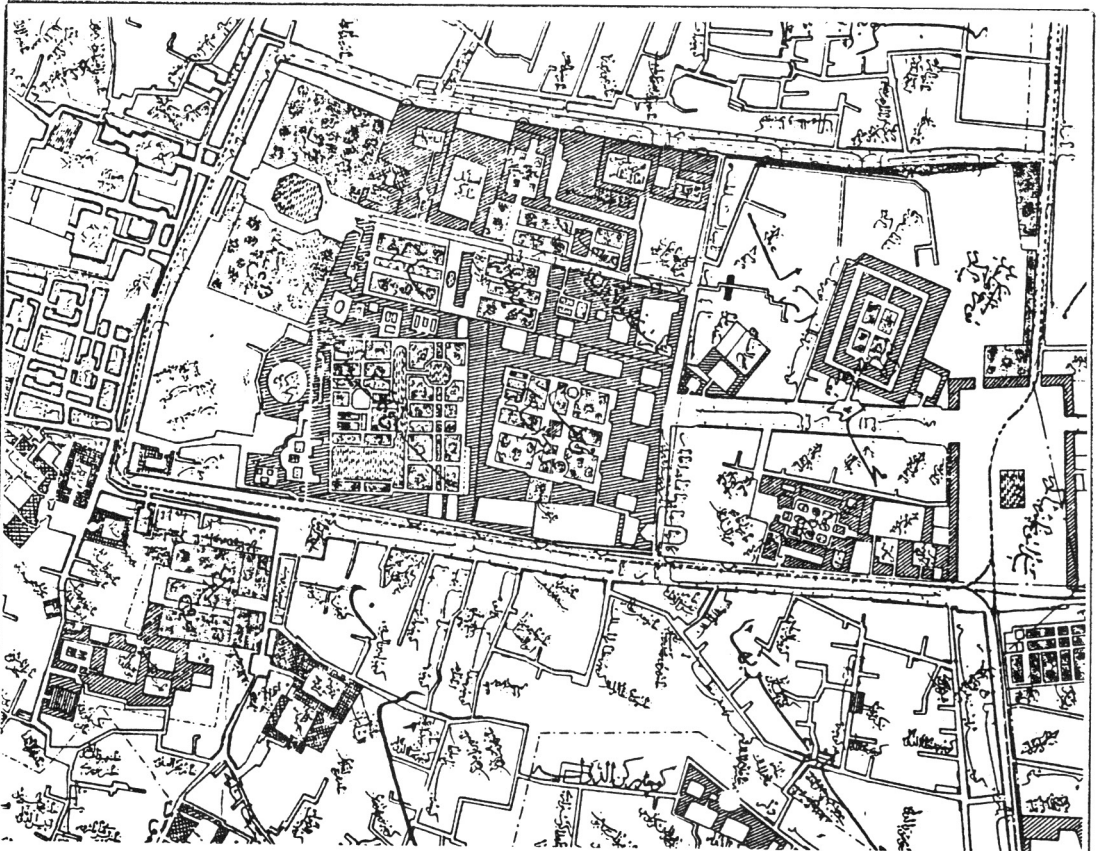
• تصویر شماره (۱۵)

آلبوم خانه کاخ گلستان

بافت شهری محله حیاط شاهی از محله عودلاجان، مناره‌های مسجد سپهسالار قدیم، مدرسه مروی و بازارچه مروی در تصویری که از بالای عمارت شمس‌العماره برداشته شده‌اند دیده می‌شوند

دولت قدیم و از جنوب سر در الماسیه (ورودی تازه ساز شمال کاخهای سلطنتی) منتهی میشد، بعنوان نخستین تجربه‌ها در امر طراحی بدنه نماهای شهری در محدوده داخل ارک تهران به اجرا درآمدند. موفق بودن این تجربه‌ها که ناشی از مورد پسند قرار گرفتن این طرحها از نظر رجال دولتی و مردم عامی بود تفکر گسترش این تجربه‌ها را به خارج از محدوده ارک باعث شد و خیابان جدیدالاحداث ناصریه بدینگونه مورد توجه قرار گرفت. آنچنانکه محمدحسن خان اعتماد السلطنه در روزنامه ایران سال ۱۲۸۹ هـ.ق در این مورد می‌نویسد: «چون مراتب اهتمام

دولت قرار گرفته و برای نخستین بار بدنه معابر عام شامل میدان و خیابانها اصلی با طرحهای سازمان یافته و متوازن به مرحله اجرا درآمد. نقطه شروع حرکت نخست سامان دهی و فضا سازی میدان توپخانه قدیم در داخل ارک، سبزه میدان در خارج ارک، میدان توپخانه جدید بعنوان یک پخش راه اصلی در فصل مشترک شهر قدیم و جدید، و بعد از آن تعریض و سامان دهی سه خیابان در داخل محوطه ارک بود. بدین ترتیب خیابان شمالی- جنوبی نایب السلطنه (نقشه شماره ۵)، خیابان شرقی- غربی درب اندرون (نقشه شماره ۵) و خیابان باب همایون که از شمال به دروازه



- نقشه شماره (۵)

موقعیت، ارک تهران و بافت شهری هم جوار آن بر اساس نقشه مهندس عبدالغفار در سال ۱۳۰۹ ه.ق. این نقشه سومین نقشه ترسیم شده از شهر تهران و دقیقترین آن‌هاست که در سال ۱۲۸۵ ه.ق همزمان با گسترش شهر تهران و اجرای نقشه جدید شهر، مهندس عبدالغفار مأمور برداشت آن شده و در سال ۱۳۰۹ ه.ق به پایان می‌رساند.

بادگیر و مدخل ورودی بازار کنار خندق به سمت جنوب، لیکن تصاویری که بعد از شکل‌گیری سر در در دست است می‌تواند در این خصوص مورد مطالعه و استنباط قرار گیرد.

● شکل‌گیری سر در ورودی به مجموعه کاخهای سلطنتی از داخل خیابان ناصریه

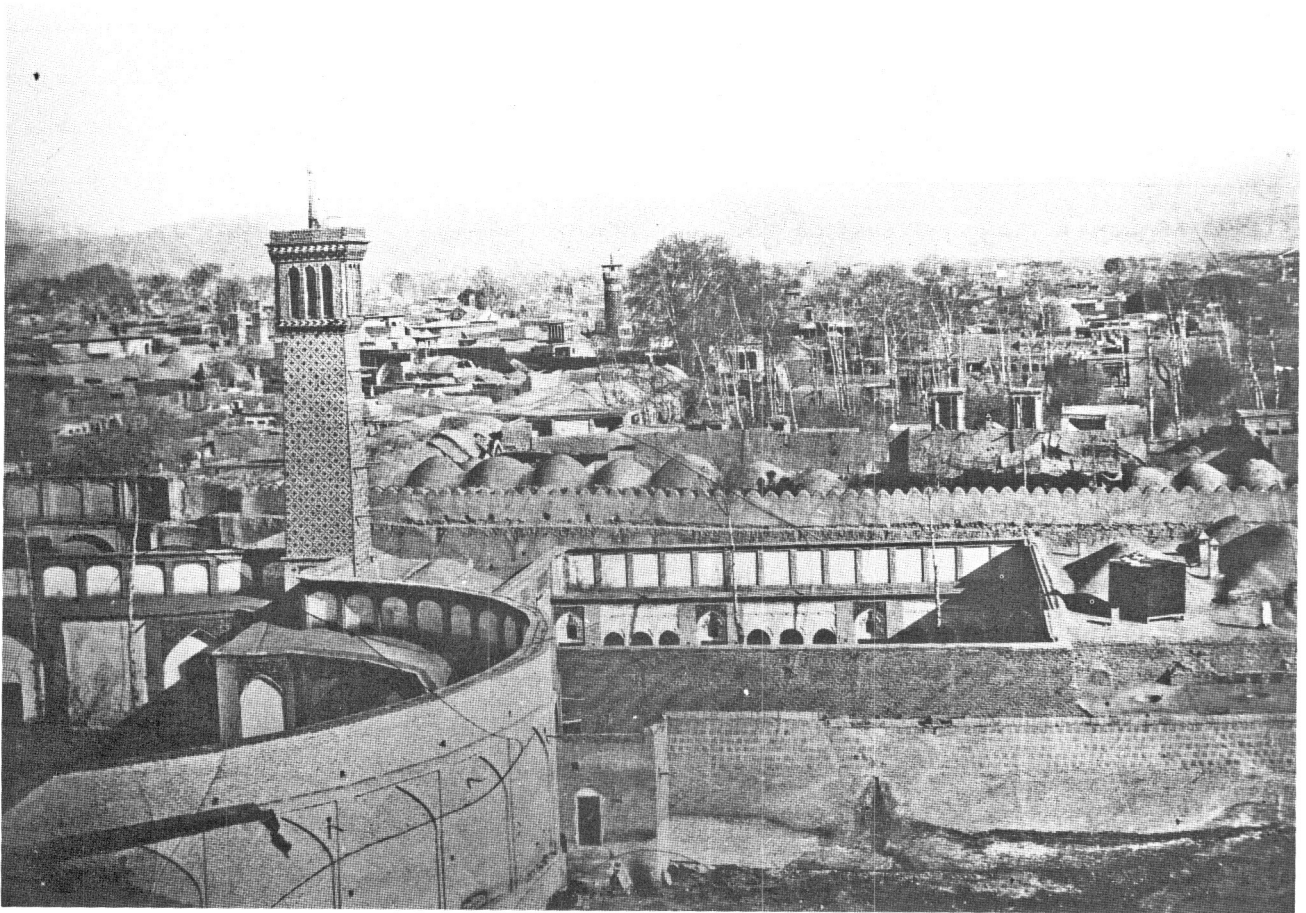
همانطور که گفته شد بعد از احداث ساختمان شمس العماره و پس از شکل‌گیری خیابان ناصر خسرو، بر بدنه دیوار شرقی ارک در محاذات روبروی بازارچه مروی، یک ورودی جهت دسترسی به محوطه کاخهای سلطنتی و محوطه جنوبی درون ارک تهران بوجود می‌آید. لیکن از حدود سال ۱۲۸۴ هـ.ق تا حدود سال ۱۳۰۲ و ۱۳۰۳ هـ.ق، این ورودی مانند سایر ورودیهای کاخهای سلطنتی در داخل و خارج شهر تهران فاقد کالبد سمبلیک و حجم دار بوده است. از اینرو با توجه به اهمیت قرارگیری این ورودی، از این موضع سر در جدیدی به مجموعه ورودیهای بخش سلطنتی ارک در لبه خیابان جدیدالاحداث ناصریه افزوده میشود. اعتمادالسلطنه در روزنامه شرف مورخ ۱۳۰۶ هـ.ق در اینمورد چنین می‌گوید: «عمارت مبارکه رفیع‌البنای شمس العماره که در نمره ۲۷ روزنامه شریفه شرف صورت و شرح بنای آن اتمام یافت، دیگر در اینجا مستغنی از ذکر و وصف است. خیابان مشجر و طولانی با صفایی در پای این عمارت واقع و موسوم به خیابان ناصریست که از جنوب به شمال ممتد و منتهی به دروازه میدان توپخانه مبارکه است و متجاوز از بیست سال میشود که به امر دولت روز افزون احداث و بنا شده و اکنون از خیابانهای ممتاز و بلکه تفرجگاههای عمومی شهر دارالخلافت نیز بی‌نیاز از توصیف و تعریف می‌باشد.

دری که در پای شمس العماره واقع و از باغ و عمارت خاصه سلطنتی مفتوح به این خیابان است، اگرچه سابقاً هم از ابواب معتبره عالیه عمارات مبارکه سلطنتی شمرده می‌شد ولی سردری که در خور جلوس شاهانه باشد

امین حضور، خازن صرف جیب همایون در خدمات محوله عموماً و در نظم عمارات دولتی ییلاقی خصوصاً، کاملاً معروض خاکپای مبارک افتاد، به موجب دستخط... مراقبت و مواظبت خیابان ناصری جنب شمس العماره و اتمام بنایی و تکمیل غرس آن خیابان را بعهده معزی‌الیه واگذار فرمودند که از روی سلیقه و دقت با کمال امتیاز و اختصاص، نظمی کامل در امر خیابان ناصری بدهد.» پنج سال بعد در تاریخ ۱۲۹۴ هـ.ق روزنامه ایران توصیف دیگری از وضعیت خیابان ناصریه پس از اتمام اصلاحات بشرح ذیل ارائه می‌دهد: «دیگر کوچه و خیابان شمس العماره است که بهترین بناها و بهترین کوچه‌های طهران باشد. این کوچه یک دروازه از آخر باغ و عمارت بادگیر و شمس العماره دارد که اغلب اوقات اعلیحضرت شاهنشاه... از این در سوار شده بتفرج می‌روند. طرفین کوچه درختهای میوه دار و چنار و غیر کاشته‌اند و حجره‌ها و سیمها دارد. وسط کوچه محل عبور کالسکه و سوار و جنین محل عبور پیاده است. چراغهای چودنی در طرفین نصب است که همه شب روشن می‌باشد، و صبح و عصر محل گردشگاه عامه است و از هر طبقه مردم در آنجا الی سه ساعت از شب رفته، مشغول گردش هستند.

طرف راست کوچه، دکاکین و خانه‌های مردم است و طرف چپ دیوار قلعه ارگ، در آخر منتهی میشود بسر در و درب مدرسه مبارکه دارالفنون و آن طرف سر در عمارتی است که تازه بنا بنهاده‌اند.»

گرچه مطالب گفته شده در روزنامه ایران مورخ ۱۲۹۴ هـ.ق، تصویر روشنی از خیابان ناصریه آنروز بدست می‌دهد؛ لیکن وجود چگونگی وضعیت چند موضع از خیابان در اینزمان روشن نیست و هم چنین تصاویر مضبوط در آلبوم خانه کاخ گلستان و تصاویر منتشره در کتب سیاحان و یا مؤلفین تاریخ تهران در اینموارد دچار نقصان است. از آن جمله است وضعیت نمای روبه خیابان دیوار ارک تهران در محاذات عمارت شمس العماره قبل از شکل‌گیری سر در و همچنین وضعیت بافت هم جوار و چسبیده به دیوار ارک از محاذات ساختمان شمس العماره و عمارت



- تصویر شماره (۱۶)

آلبوم خانه کاخ گلستان

- موقعیت بخش جنوبی خیابان ناصریه و بافت هم جوار آن در داخل ارک سلطنتی و در خارج آن - دید غرب به شرق و از بام تکیه دولت.

- طاقهای هلالی شکل و رای حصار ارک احتمالاً مربوط به امتداد بازار کنار خندق و تصویر به زمانی پس از پر شدن خندق بخش شرقی ارک (۱۲۸۲ ه.ق) و قبل از شکل گیری میدان جلوخان شمس العماره (۱۳۰۵ ه.ق) مربوط است.

آراسته و مرتب است که گاه در اوقات اقامات بندگان ..
 . شهریاری در شهر و مقر خلافت عظمی، لختی از روز
 را ذات مقدس متفرجاً باینجا تشریف آورده و ساعتی جلوس
 می فرمایند.»

سر در جدید با فاصله معینی در جنوب ساختمان
 شمس العماره با عمارتی به نام کاخ بادگیر که در گوشه
 جنوب شرقی باغ گلستان قرار گرفته در ارتباط قرار می گیرد.

نداشت. سه چهار سال قبل بر حسب اراده و اشارت ...
 اعلیحضرت و اهتمام و توجه مخصوص ... امین السلطان
 وزیر اعظم سردری بسیار عالی و تالاری مزین بلطایف
 آینه کاری و ظرایف مقرنس و گچ بری رو به مشرق بنا
 کردند که همه روزه هنگام طلوع آفتاب از لمعات تالار
 مزبور، چنان مشعشع و درخشان میشود که دیده بیننده را
 خیره می سازد و همه دقت بانواع مبل و اسباب گرانبها

در کنار سر در جدید و در بخش شمالی آن حصار گلین و پهن ارک تهران تخریب شده و برجای آن دیواری باطاق نماهای ممتد در بدنه غربی خیابان ناصریه و در محاذات بر شرقی عمارت شمس العماره برپا میگردد. آنطور که از نخستین تصاویر مضبوط در آلبوم خانه کاخ گلستان پیداست، سر در شمس العماره و دیوار مجاور عمارت شمس العماره که هر دو جایگزین حصار بخش شرقی ارک تهران شده اند در یک راستا نبوده و امتداد لبه دیوار از سر در مقداری عقب نشسته است، که این امر می تواند دلیلی بر شاخص نمودن عمارت سر در ورودی کاخهای سلطنتی و تشدید حضور آن در لبه خیابان باشد ظاهراً راستای داخلی دیوار محاذات شمس العماره بر لبه داخلی حصار ارک منطبق بوده و امتداد بیرونی ساختمان سر در منطبق بر امتداد لبه خارجی دیوار ارک شده است در صورت قبول این احتمال میتوان فاصله بین راستای خارجی سر در و راستای داخلی دیوار محاذات شمس العماره را نشان دهنده حد ضخامت و پهنای حصار ارک شهر تهران فرض نمود میزان پس و پیشی راستای سردر و دیوار در لبه خیابان ناصریه بعدها منشاء تحولات ساختاری عمده‌ای در این بخش از خیابان گردید. (تصویرهای شماره ۱۷، ۱۸، ۱۹ و ۲۰)

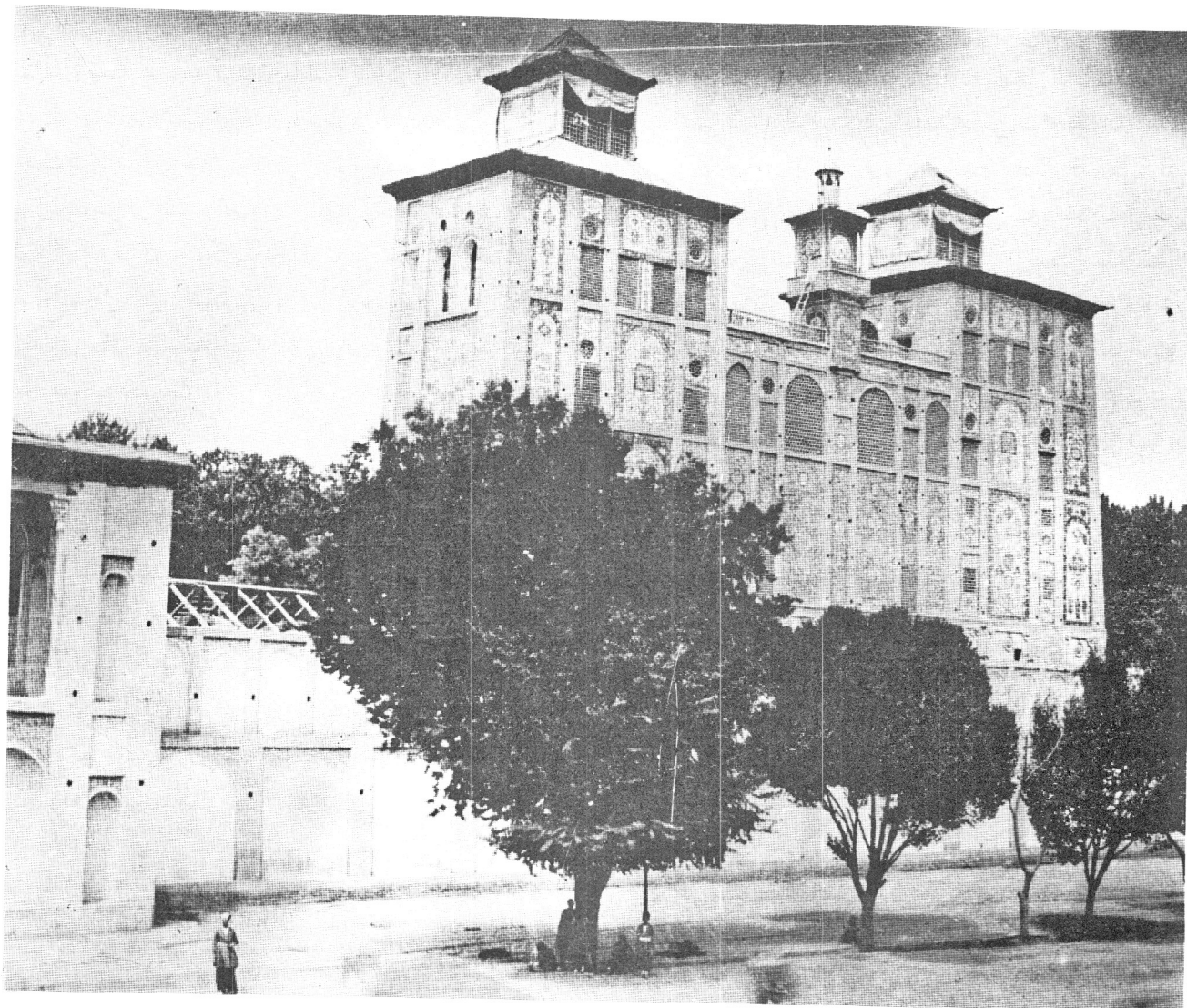
● تخریب حصار شرقی ارک، چاره اندیشی جهت ایجاد نماهای شهری مطلوب.

شکل دیوار محاذات شمس العماره عبارت از ردیفی از طاق نماهای ساده آجری با قوسهای کامل است که در دو تراز متفاوت به اجرا در آمده‌اند. در سطح نمای دیوار تقسیم کادرها ریتمیک، همسان و تکراری بوده و به اجرا در آمدن طاق نماها در دو ردیف نشان دهنده عمد طراح در تشدید خطوط افقی ناست و بدینگونه زمینه مناسبی جهت نمایش عمارت رفیع شمس العماره در نگرش دیدر اسپکتیوی از داخل خیابان فراهم آمده است.

از جهت ارتفاع، دیوار جدیدالاحداث از حصار قبلی ارک شهر در این موضع به مقدار اندکی کوتاهتر ساخته شده و از این جهت است که در نقطه پایانی قاب بندی آجر و کاشی در سطوح تحتانی بدنه شرقی ساختمان شمس العماره اختلاف ارتفاع دیوار جدید و حصار قدیمی ارک، بر بدنه خالی از تزئینات نمای شرقی بنا با شکل گیری قابهای گچی سفید رنگ پر شده است تا بدینوسیله نقصان عوامل تزئینی در این بخش از نمای شمس العماره که به جهت مجاورت با حصار ارک و پنهان بودن از معرض دید ساده و بدون آرایش مانده بود جبران گردد. از جهت پیش زمینه طراحی بدنه نماهای شهری در خیابانهای تهران، خیابان نایب السلطنه، خیابان درب اندرون خیابان باب همایون در داخل ارک شهر و عمارات اعیانی بخش شمالی شهر، قبلاً به تجربه‌های موفق در این زمینه دست یافته بودند و دیوار محاذات شمس العماره بعنوان بخشی از نمای بدنه خیابان ناصریه بدنبال این تجربه‌هاست که به اجرا در می‌آید.

● نقش ارتباطی سردر، فضا سازی و خصوصیات حجمی آن

سردر جدید الاحداث که زمانی بعد به سر در شمس العماره مشهور میشود ساختمانی دو طبقه است که در طبقه هم کف پس از عبور از دروازه چوبی به یک هشتی ورودی منتهی می‌شده است. این هشتی از طرف جنوب به معبری راه داشته که به کوچه تکیه دولت، تکیه دولت (ورودی زنانه) و مسجد مادر شاه در گوشه جنوب شرقی ارک تهران ختم میشده است. چنانکه از گفته‌های تاریخی برمی‌آید این معبر بیشتر جهت عبور بانوان به مسجد مادر شاه و بخش زنانه تکیه دولت در ایام خاص مورد استفاده قرار میگرفته است. راه دوم در غرب هشتی (راه اصلی) ارتباط خیابان ناصریه را به مجموعه کاخ‌های سلطنتی که اینک بیشتر به کاخ گلستان مشهور شده بود از طریق کاخ بادگیر برقرار



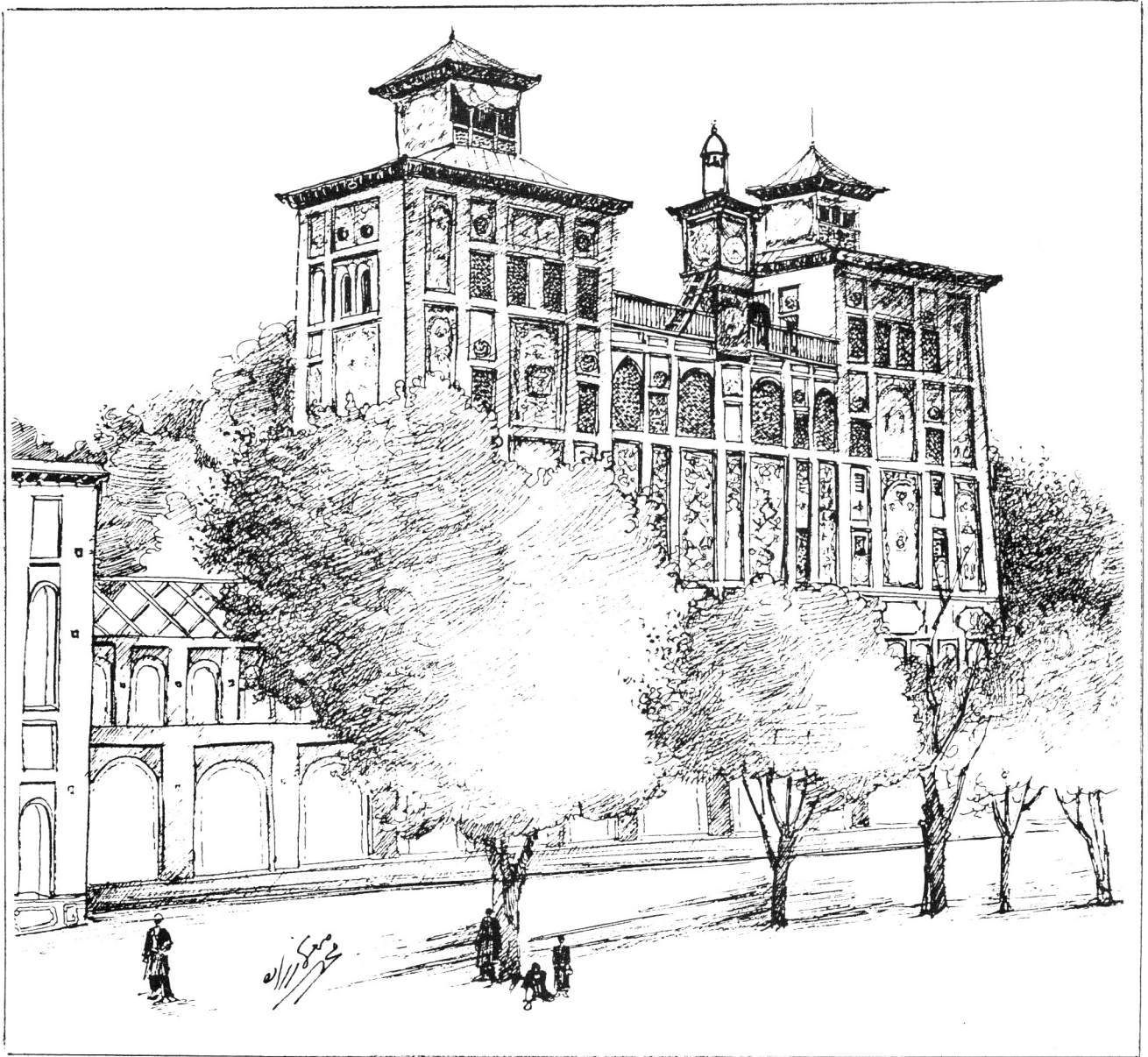
- تصویر شماره (۱۷)

آلبوم خانه کاخ گلستان

- تصویر مربوط به زمانی پس از سال ۱۳۰۲ هـ ق است. در این زمان حصار ارک تهران در مجاورت عمارت شمس‌العماره برداشته شده و بر جای آن یک ورودی جهت دسترسی به بخش شرقی کاخهای سلطنتی به‌مراه دیواری باریک و کوتاه‌تر از حصار ارک بر لبه خیابان جدید الاحداث ناصریه ساخته می‌شود.

طبقه دوم سر در شامل تالار وسیعی است که به طریقه سلیقه شایع آنروزها، با تزئینات پرکار گچ‌بری و آینه کاری تزئین شده است. دسترسی این بخش از عمارت سر در شمس‌العماره از طریق کاخ بادگیر در گوشه جنوب‌شرقی کاخ گلستان میسر بوده است. در بخش غربی تالار یک

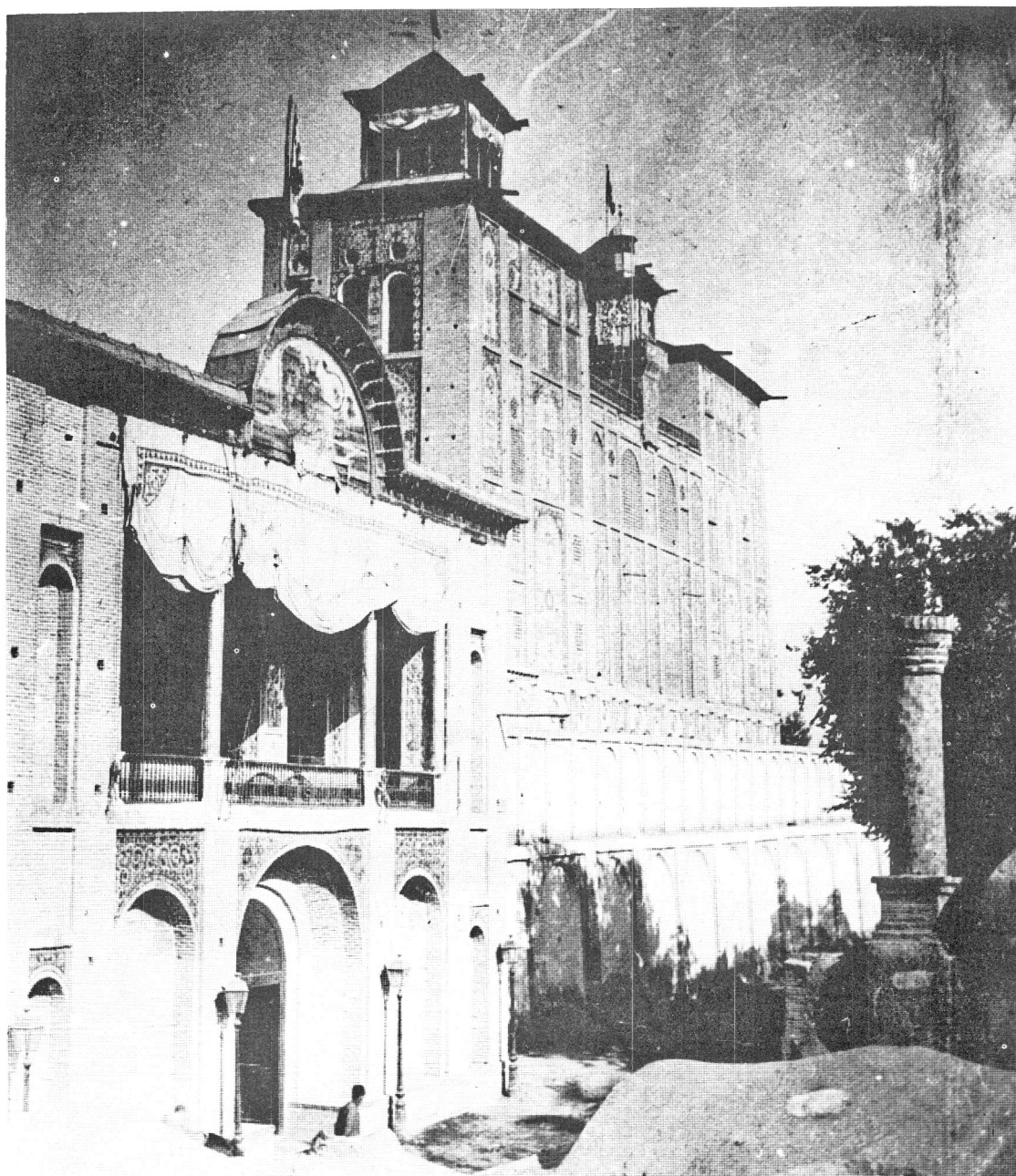
مینموده است. راه سومی در شمال به مردگرد حد فاصل مابین دیوار جدید الاحداث و عمارت شمس‌العماره راه داشته و از طریق ورودی کوتاه و کم‌عرضی به زیرزمین عمارت شمس‌العماره و از آنجا به داخل محوطه کاخ گلستان می‌پیوسته است.



- طرح شماره (۱)
بازسازی از تصویر شماره (۱۷)

می‌گیرد. نوع فضا سازی، خواص عملکردی طبقات تحتانی و فوقانی، ترکیب و تقسیم کادرها در سطوح خارجی، استفاده از قوس‌های بدون تیزه، نحوه آرایش تاج ساختمان و استفاده از سازه‌های سبک چوبی و پوشش شیروانی حلب کوب در طبقه فوقانی و بام ساختمان، جملگی از مواردی

ارسی پنج لنگه در میان و دو ارسی دو لنگه در طرفین آن، ارتباط بصری داخل تالار با خیابان ناصریه را برقرار مینموده است. در جوار تالار و مشرف به لبه خیابان ایوان کم عمقی قرار دارد که بعنوان مرز فضای باز و فضای بسته ضمن حفاظت از نمای تزئین آسیب پذیر بدنه خارجی تالار از طریق دو درگاه ورودی با تالار فوقانی در ارتباط قرار



- تصویر شماره (۱۸)

آلبوم خانه کاخ گلستان

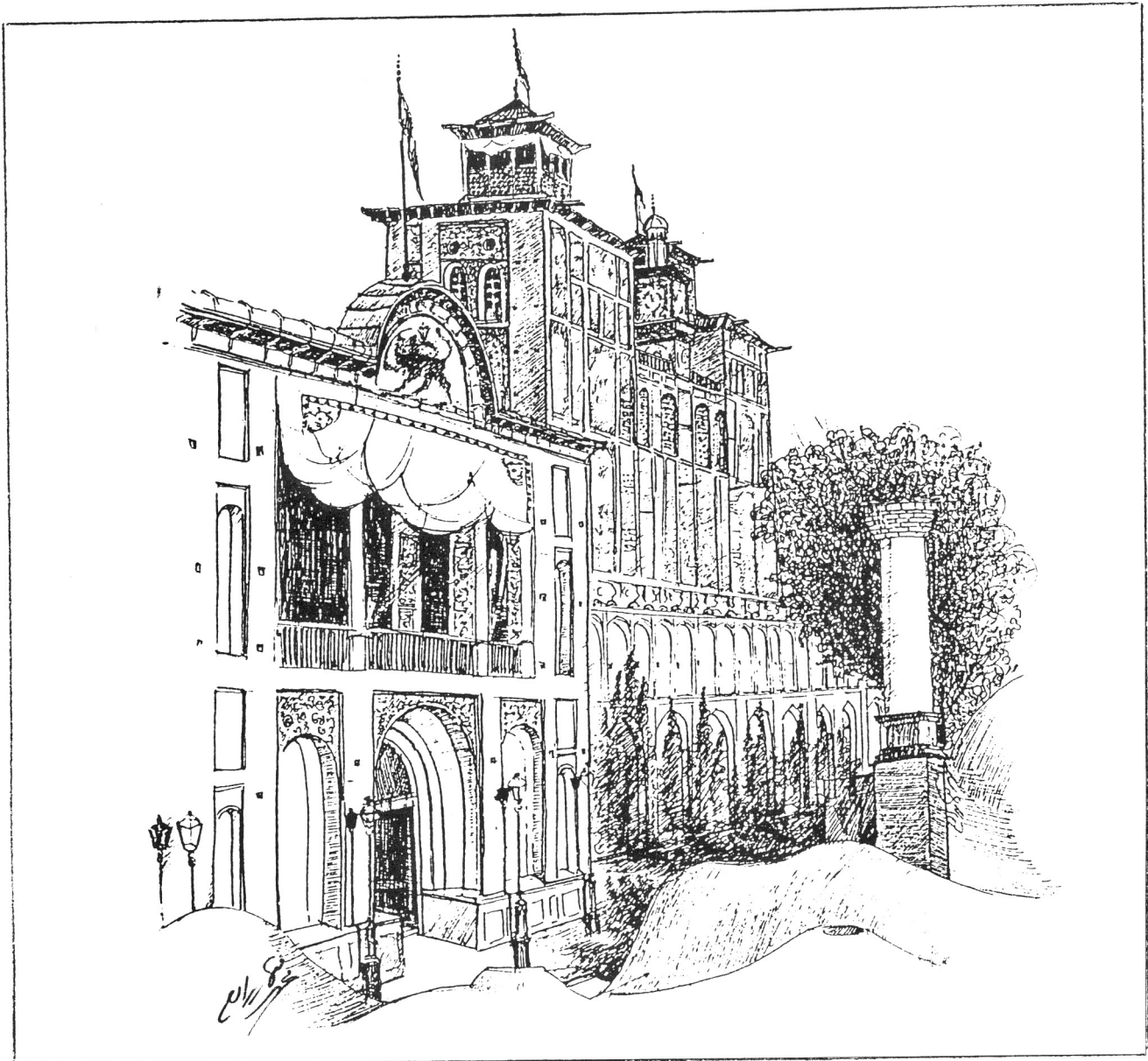
- تصویری است از عمارت شمس‌العماره و سردر آن که از بام بازار کنار خندق رو به سوی غرب برداشته شده است. اِلمان عمودی

سمت راست تصویر و سطح مواج سمت پائین آن مربوط به بام بازار کنار خندق است.

این تصویر نشان می‌دهد که امتداد جنوبی خیابان ناصریه از محاذات سردر شمس‌العماره به سمت جنوب دارای عرض کمتری نسبت

به بخش شمالی خیابان ناصریه بوده است. و از سوی دیگر نشان دهنده شکل‌گیری بدنه غربی بازار کنار خندق بر جای گودال پر شده

خندق ارک است.

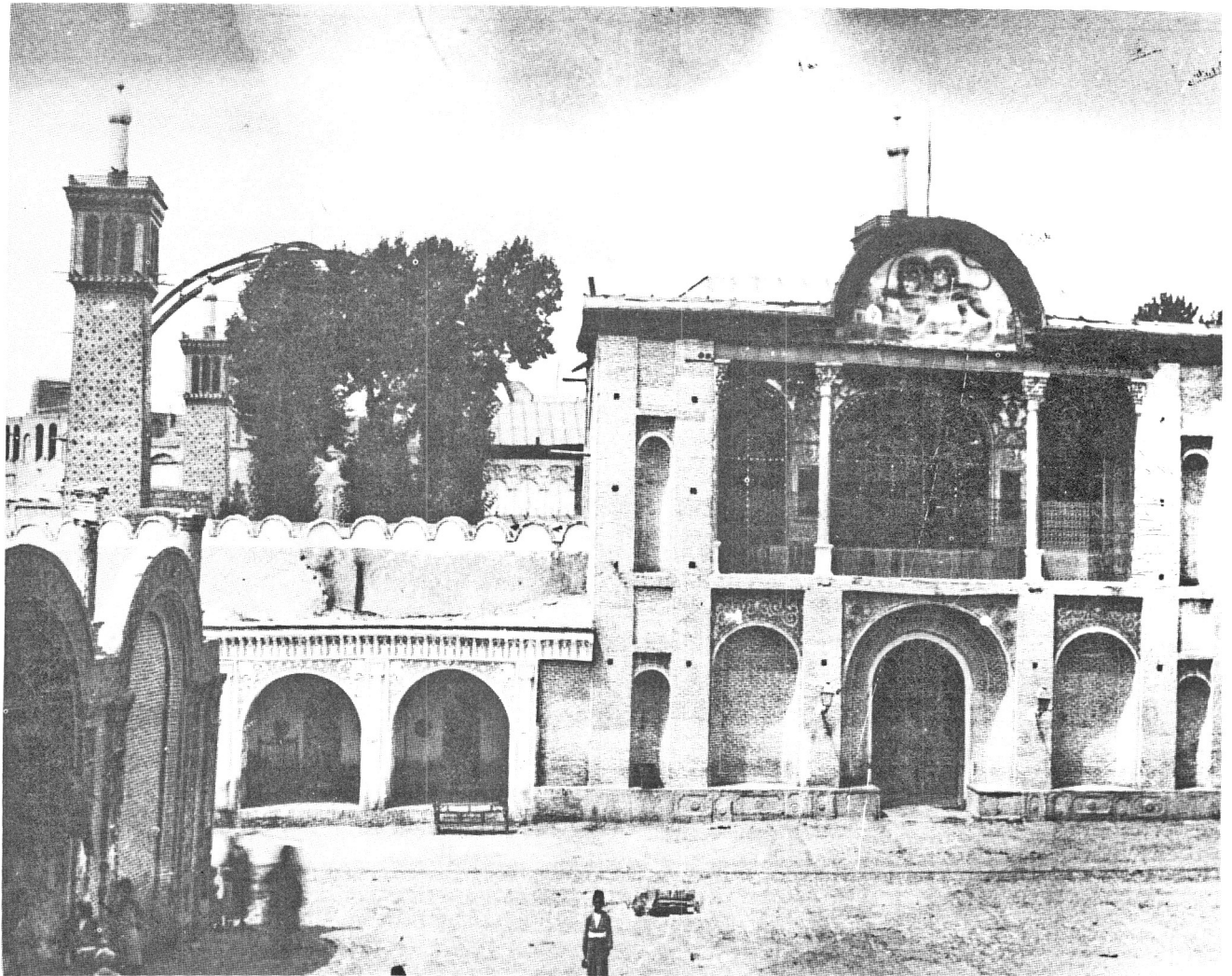


- طرح شماره (۲)

باز سازی از تصویر شماره (۱۸)

عمارات مشابه قبل از خود به اشکال ساده‌تری به اجرا در آمده و تعجیل در مراحل ساختمانی این بنا، امری قابل تصور بنظر میرسد. (تصویرهای شماره ۲۱، ۲۲، ۲۳)

است که در ساختمان‌هایی با عملکرد مشابه در درون ارک سلطنتی از جمله در سر در حیاط تخت مرمر (باب عالی یا عالی قاپو)، سر در نقاره خانه (سر در وردی میدان ارک از جنوب) و سر در الماسیه (ورودی جدید الاحداث بخش سلطنتی ارک در شمال) قبل از این تاریخ به محک تجربه نشسته است و سر در شمس العماره در قیاس با



- تصویر شماره (۱۹)

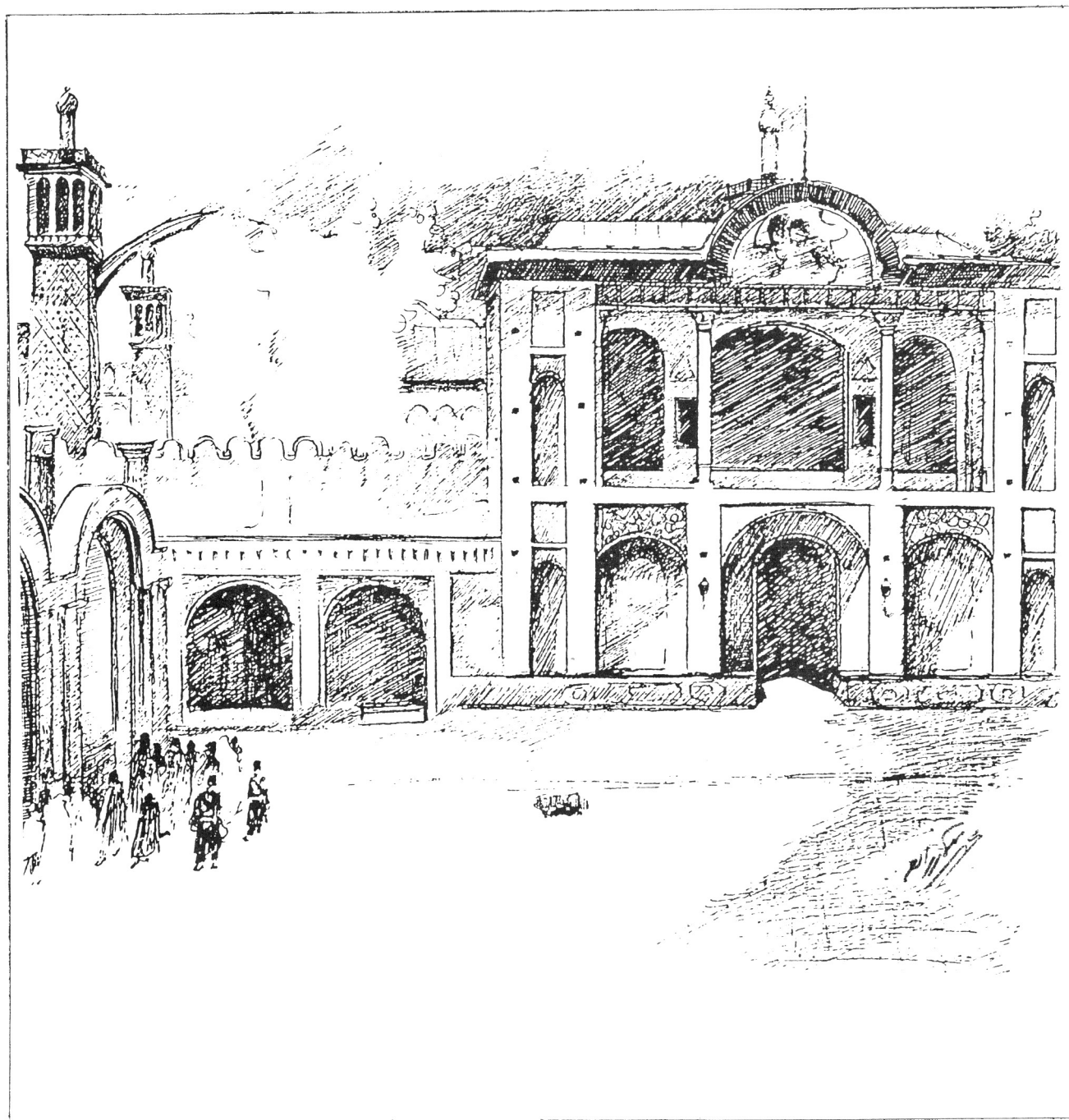
- آلبوم خانه کاخ گلستان

- سردر شمس‌العماره، قراولخانه سمت چپ آن، بادگیرهای جنوبی کاخ بادگیر، اسکلت تکیه دولت و بدنه جنوبی میدان جلوخان شمس‌العماره که عبارت از ورودی بازار کنار خندق است به‌مراه معبر کم عرض بخش جنوبی خیابان ناصریه در تصویر دیده می‌شود. موقعیت قرارگیری دوربین نشان دهنده وجود میدان به‌نگام برداشت تصویر است.

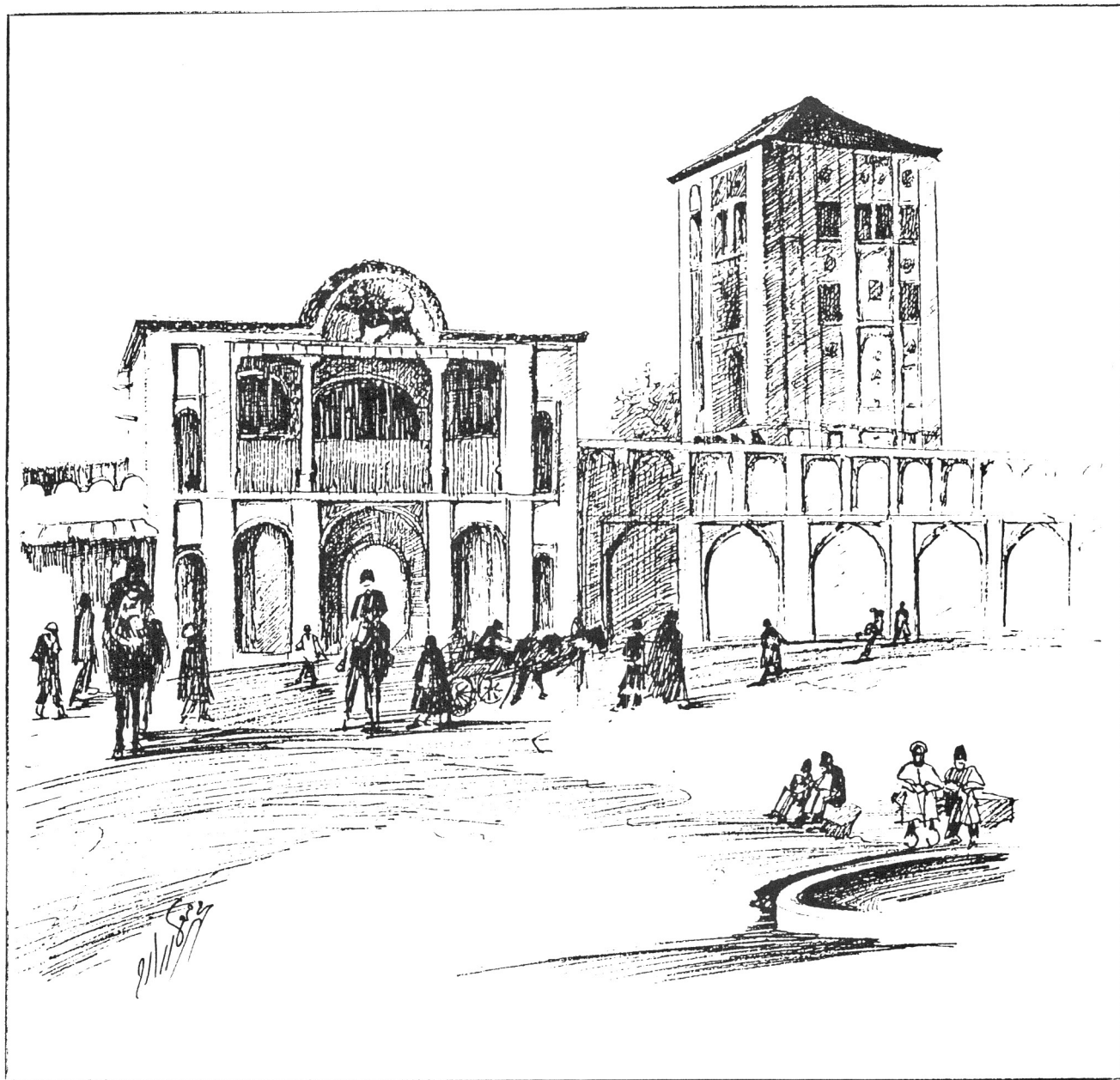
میدان جدیدی در سمت شرق خیابان و در بخش ورودی کوچه مروی و بازار کنار خندق در مقابل سر در ساخته می‌شود. بنظر میرسد مجموعه عوامل شهری نومولود در این بخش از عرصه شهر تهران، جملگی اجزاء مختلف یک طرح شهری واحد باشند که به تناوب زمانی به مرحله اجرا در آمده‌اند. روزنامه ایران مورخ ۱۳۰۶ هـ.ق از زمان ساخت

• ایجاد میدان جلوخان شمس‌العماره در یک مفصل شهری

ظاهراً به فاصله ۲ تا ۳ سال بعد از ساخته شدن سر در و دیوار محاذات شمس‌العماره بر بدنه غربی خیابان ناصریه،



- طرح شماره (۳)
بازسازی از تصویر شماره (۱۹).

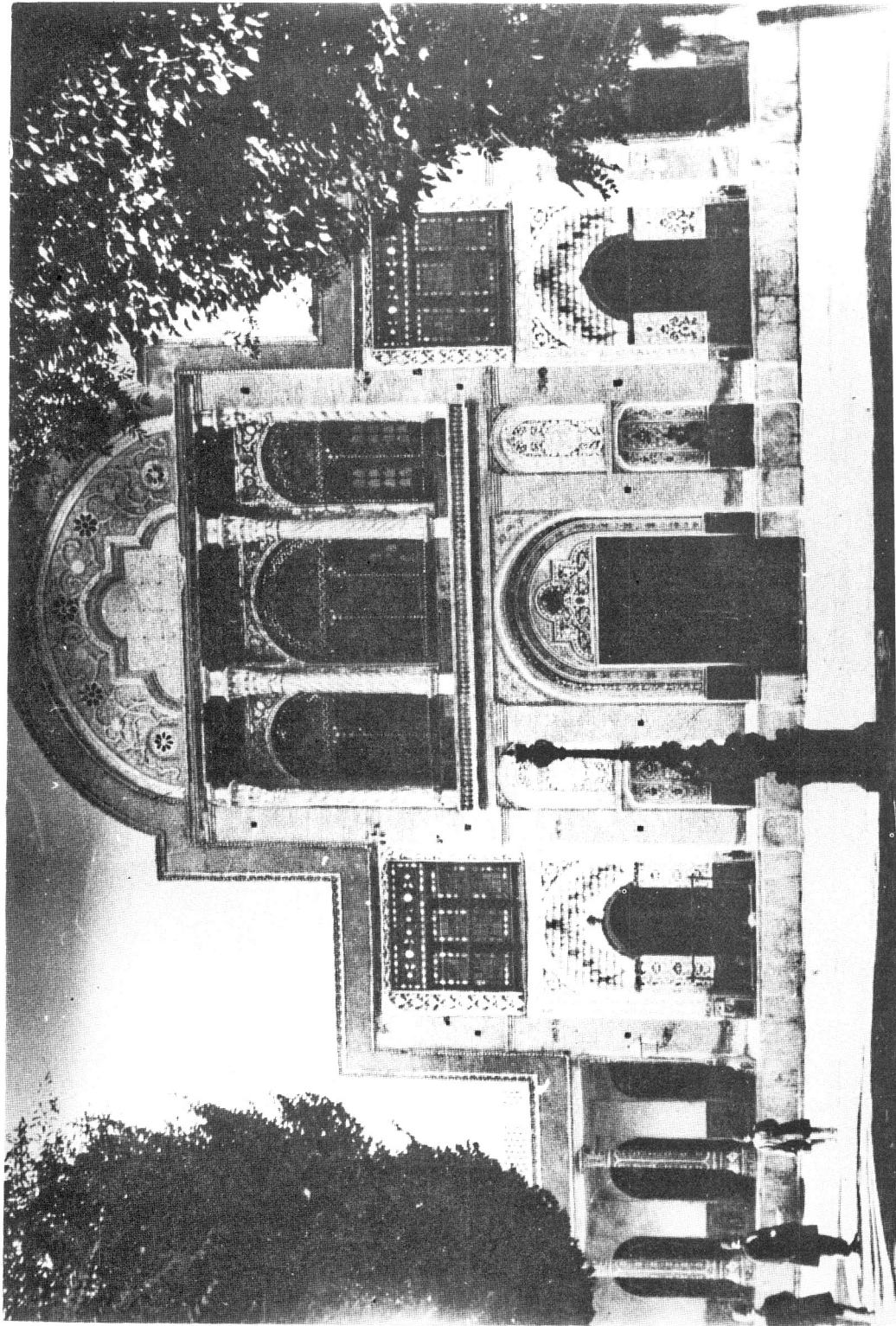


- طرح شماره (۴)

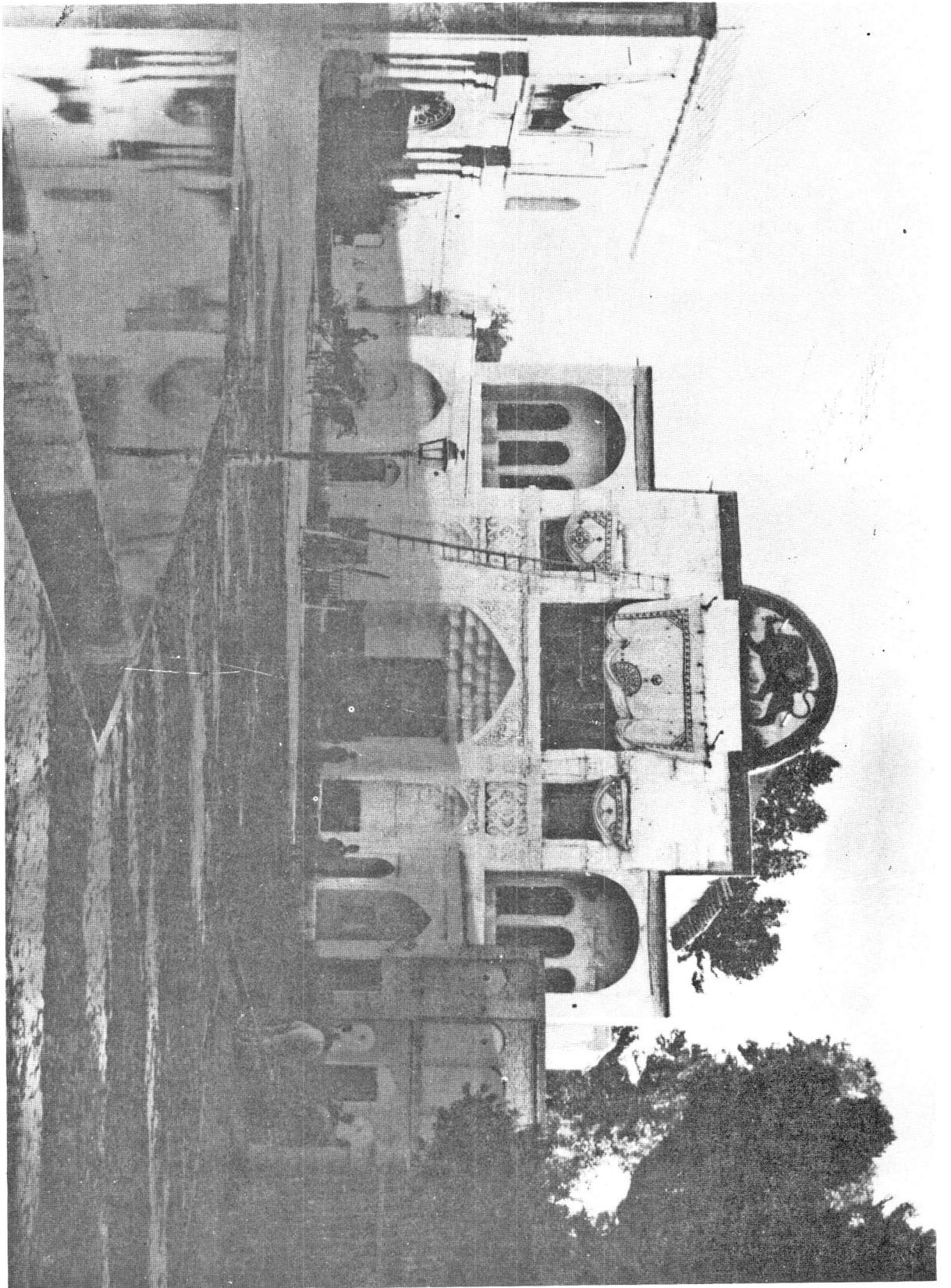
بازسازی - تصویر شماره (۲۰)

طرح از روی کتاب «تهران در تصویر» به نقل از کتاب «از خراسان تا بختیاری»

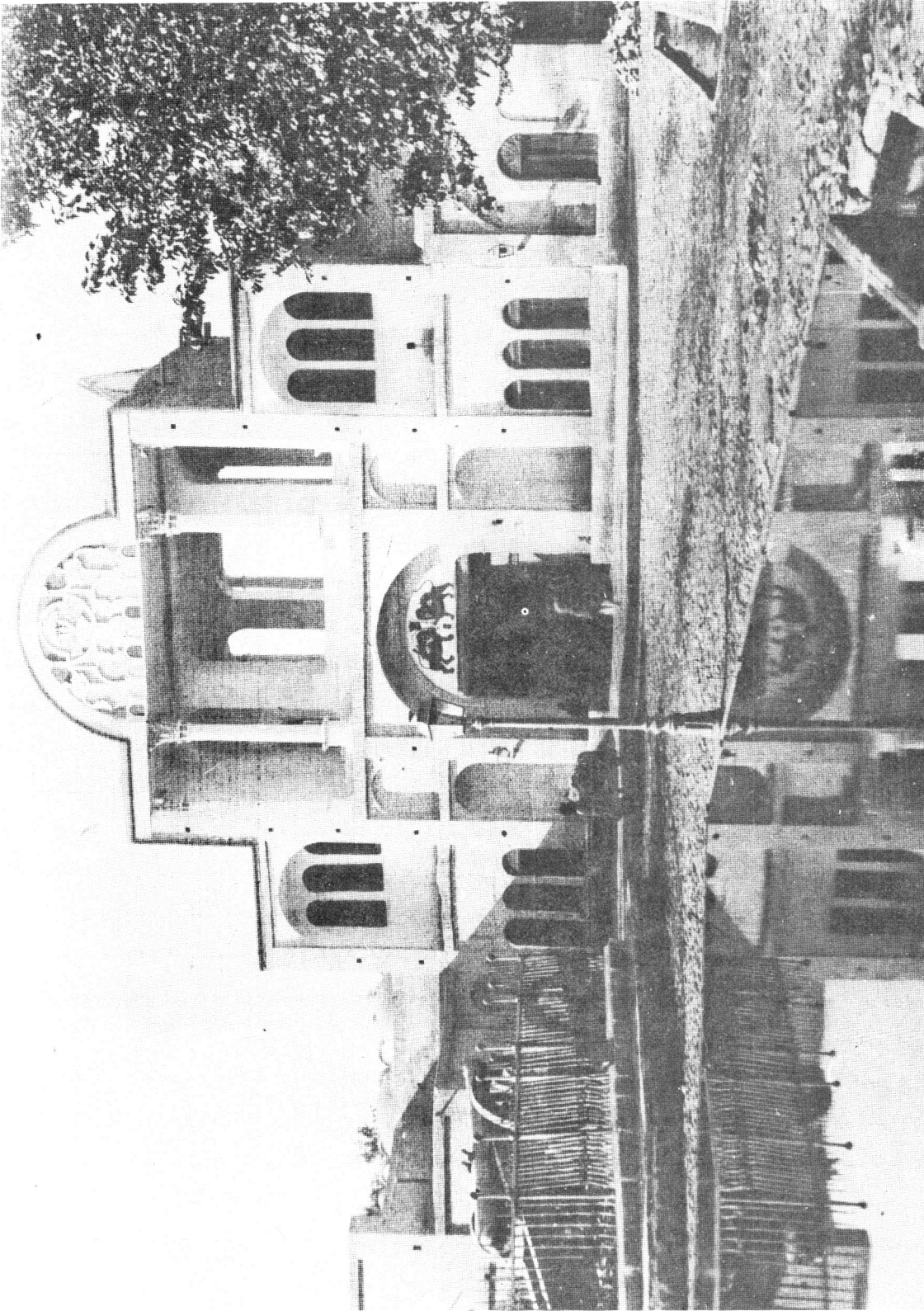
- برج جنوبی عمارت شمس العماره و سردر شمس العماره به همراه عرصه میدان جلوخان شمس العماره در تصویر دیده میشود. این تنها تصویری است که حوض مستدیر منقول در گفته محمدحسن خان اعتماد السلطنه در آن ثبت شده است.



- تصویر شماره (۲۱)
 آلبوم خانه کاخ گلستان
 - سردر الماسیه
 ورودی شمالی کاخهای سلطنتی که در سال ۱۲۸۸ ه. ق در انتهای خیابان جدیدالاحداث باب همایون و تقریباً همزمان با احداث خیابان شرقی - غربی درب اندورن (در صدر اصرافیل) ساخته شد.



- تصویر شماره (۲۲) - سردر باب عالی یا سردر حیاط تخت مرمر، در شمال میدان ارگ، ورودی جنوب مجموعه کاخهای سلطنتی.



- تصویر شماره (۲۳) -

آلبوم خانه کاخ گلستان

- سردر نقاره خانه واقع در ضلع جنوبی میدان ارک و در مقابل سردر باب عالی. توپ مروارید در سمت چپ تصویر دیده میشود.

میدان مقابل شمس العماره سخن گفته و به توصیف کالبدی آن می‌پردازد: «... سال قبل [۱۳۰۵ هـ.ق] را نیز حسب الامر همایون، میدان بسیار وسیعی در جلو این سر در طرح انداخته و بنا کردند که اطراف آن حجرات بسیار خوب برای ارباب حِرَف و صنایع مستظرفه است و وسط میدان حوض مستدیر بزرگی دارد که همه وقت بقدر یک ربع سنگ و بلکه نیم سنگ آب از فواره آن می‌جهد. نظر به حسن منظر و شایستگی موقع و فسحت فضای این میدان و خیابان، چراغان و آتشبازی دولتی و جشنهای اعیاد چندیست که در این میدان مهیا و برپا میشود.»

● شکل و سیمای میدان و خصوصیات عملکردی آن

در اینزمان به جهت هم جوارری بر غربی میدان با امتداد خیابان ناصریه، عمارت و سردر شمس العماره، نمای بدنه غربی میدان را شکل می‌دهد (تصویر شماره ۱۷ شماره ۲۰)، بنابراین عناصر کالبدی تازه ساز صرفاً بخشهایی از بدنه شمالی، جنوبی و شرقی میدان را در بر می‌گیرد. متأسفانه هیچ یک از اسناد تصویری که از این سالها بجا مانده از گذشته، سیمای کاملی از هیئت عمومی میدان را در این سالها بدست نمی‌دهد. قدیمترین این تصاویر (تصاویر شماره ۱۹ و شماره ۲۰) که مربوط به زمانی نزدیک به زمان شکل‌گیری میدان است علاوه بر حوض مستدیر منقول در گفته محمدحسن خان اعتماد السلطنه، بخشی از ضلع جنوبغربی میدان در محدوده بخش جنوبی خیابان ناصریه و در ورودی بازار کنار خندق را مشخص می‌کند. براساس این تصاویر عناصر کالبدی میدان در ضلع جنوبغربی با قوس‌های کامل بدون تیزه مشخص شده است اگر سایر جنبه‌های میدان را نیز به همین سیاق تصور کنیم میتوان گفت این مجموعه در هماهنگی با بدنه غربی میدان و خیابان ناصریه در این موضع به اجرا در آمده است. توصیف دیگری از محمدحسن خان اعتماد السلطنه در الماثرو الاثار،

خصوصیات عملکردی بدنه‌های اطراف میدان را در اینزمان مشخص می‌کند. «و دیگر باب عالی است که در مبتدای خیابان شمس العماره رو سوی مشرق و مشتمل بر سر دری نغز بطرزی طرفه پرداخته شده و سطوح چهار بدنه و سقف آن تماماً آینه سنگ فرنگ است و در محاذات این عتبه عالیه همین ایام که مؤلف به تبییض مسودات مشغول است (۱۳۰۶ هـ.ق) از نو میدانی پرداختند و در دو سمت شرقی و شمالی حجرات عالی ساختند و این میدان زیاده از حد بیان بر صفای شهر افزوده و در ده‌ها و حجراتی که در اطراف دارد، صنف زرگرها و نقاشان جا گرفته‌اند و در وسط آن حوضی است مدور با آب دایم جاری و از چهار سمت باغچه‌های گلکاری و به هر عصر در آنجا دو دسته موزیکانچی حسب المقرر مشغول نواختن و اندوه پرداختن می‌باشند.»

در نقل گفته‌های محمدحسن خان اعتماد السلطنه در روزنامه ایران و کتاب الماثرو الاثار و هم چنین سایر اسناد تصویری مربوط به قبل از شکل‌گیری میدان ابهاماتی در خصوص تاریخ شکل‌گیری میدان به ذهن میرسد از جمله اینکه گرچه مدرک متقنی در مورد حضور میدان مقابل سردر شمس العماره در زمانی مربوط به قبل از شکل‌گیری سر در در دست نیست لیکن اولاً این بخش از عرصه شهری پس از پر نمودن خندق شرقی ارک، شکل‌گیری بازار کنار خندق و احداث خیابان ناصریه قبل از این تاریخ (۱۳۰۵ هـ.ق) در عمل نقش یک پخش راه و مفصل شهری را پذیرفته بود ثانیاً «گذار شتر گلو» برای مدخل بازار مروی که در نقشه ۱۲۷۵ هـ.ق ثبت شده نیز می‌تواند حکایتی از وجود سرچشمه یکی از قنوات شهر و هم چنین وجود میدانی در این نقطه خاص باشد از اینرو گفته محمدحسن خان اعتماد السلطنه مبنی بر «در محاذات این عتبه عالیه... از نو میدانی پرداختند» نیز می‌تواند دلیلی بر این مدعی باشد مضافاً بر این که قبل از سال ۱۳۰۵ هـ.ق، دو مکان مختلف شهر، یکی سبزه میدان و دیگری در طرفین خیابان باب همایون با حجره سازی بر بدنه میدان و خیابان به نظامی خاص در آمده و در آن حرف مستظرفه مستقر شده بود بنابراین

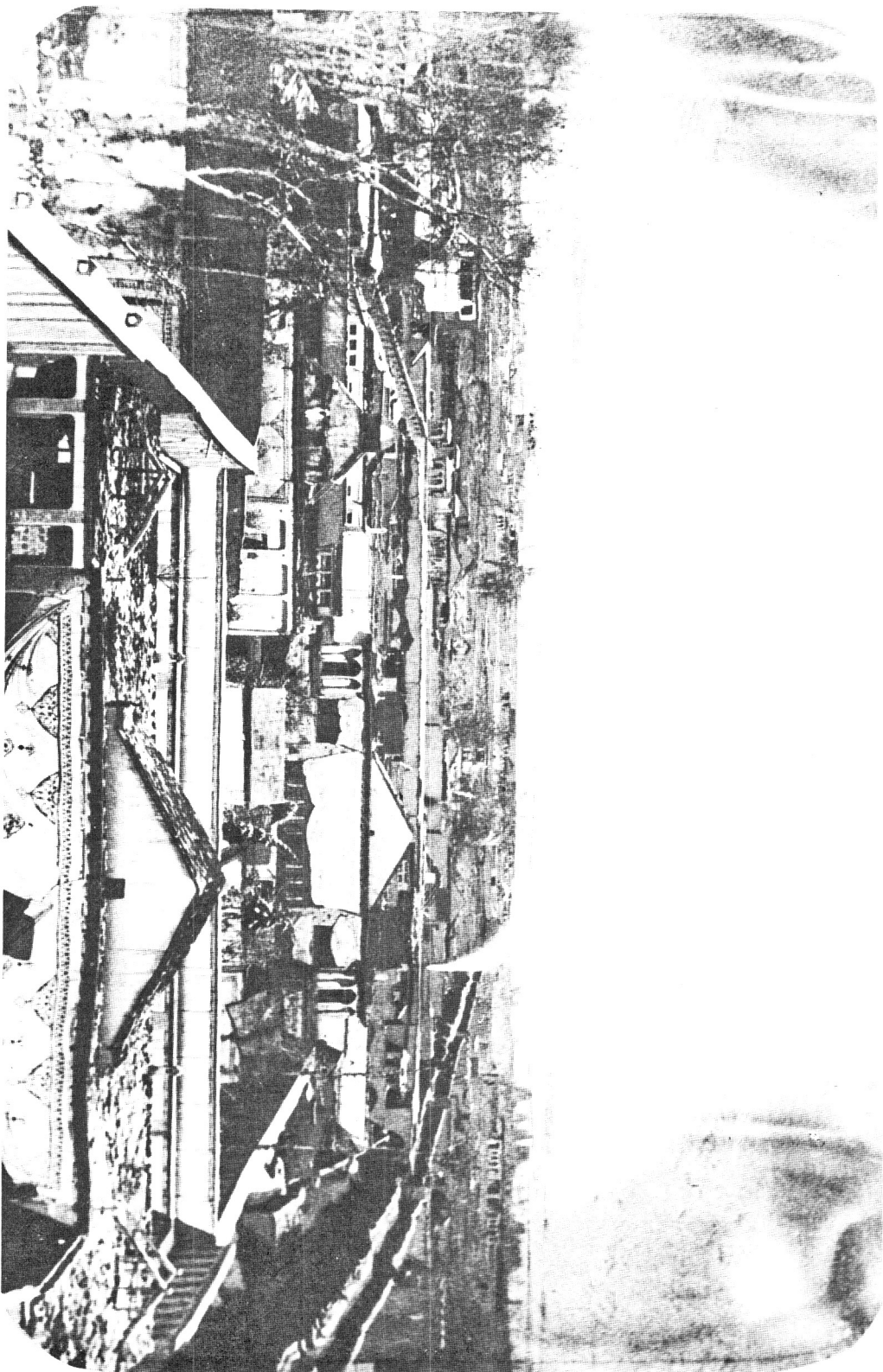
● ایجاد واگن اسبی و تقویت نقش ارتباطی خیابان ناصریه

دو سال پس از شکل گیری میدان جلوخان شمس،
العماره در ۲۶ ربیع الاول سال ۱۳۰۷ هـ.ق، واگن اسبی
بعنوان اولین سیستم حمل و نقل سازمان یافته شهر تهران
افتتاح میشود. مسیرهای قابل تردد واگن اسبی در امتداد
حصار قدیمی گرداگرد شهر و حصار ارک شهر تهران،
بعنوان تنها امتدادهای قابل حرکت انتخاب می‌شوند و
خیابان ناصریه نیز یکی از همین مسیرهاست.

از این زمان به بعد خیابان ناصریه بعنوان یکی از
شریانهای اصلی بافت مرکزی و قدیمی شهر و معبر رابط
بین بازار و میدان توپخانه بیش از پیش مورد توجه قرار
گرفته و بدنه‌های طرفین آن بعنوان محل مناسبی جهت داد
و ستد و استقرار واحدهای تجاری و در محدوده‌ای خارج از
بافت بازار و بازارچه‌های محلی مورد انتخاب قرار می‌گیرد.
برقراری سیستم روشنایی چراغ گاز و بعدها چراغ برق که
طولانی شدن مدت داد و ستد را بهنگام تاریکی شبانه بدنبال
دارد نیز یکی از عوامل تشدید حضور بدنه تجاری در طرفین
خیابان در این دوران است. بدین جهت نخست بدنه‌های
طرفین حد جنوبی خیابان ناصریه، از میدان جلوخان شمس
العماره تا تقاطع خیابان جبه خانه، با برپا شدن ساختمانهای
دو طبقه، که در طبقه فوقانی دارای ایوانی بوده و در طبقه هم
کف با ساباطی که عرض پیاده رو کنار خیابان را پوشش
می‌داده است تغییر چهره می‌یابد و بدینگونه پر رونق بودن
کسب و کار در این محور اشغال تدریجی بدنه غربی خیابان
و جایگزین شدن دکانها بر جای حصار قدیمی ارک تهران
را بدنبال داشته است از اینروست که تصاویری که در این
سالها از داخل ارک تهران و رو به سوی شرق برداشته شده
دیوار جدید ارک را حصاروی کنگره دار و کم قطر نشان
می‌دهد. (تصویر شماره ۱۶)

این در ساختن حجره‌های میدان جدید و استقرار صنایع
مستطرفه در آن، فی‌الواقع زمینه تجربیاتی از این دست در
برنامه ریزیهای شهری از قبل موجود بود. از اینروست که
خبر احداث میدان مقابل شمس العماره را میتوان به حجره
سازی و سامان دهی بدنه‌های اطراف میدان مرتبط دانسته و
فرض نمود که میدان قبل از این تاریخ وجود داشته است
بهرتقدیر ۴ سال پس از این تاریخ و در سال ۱۳۰۹ هـ.ق
سومین نقشه تهران که نسبت به دو نقشه قبلی شهر تهران از
دقت بسیاری برخوردار است توسط یکی از معلمین ایرانی
مدرسه دارالفنون «مهندس عبدالغفار» و پس از کوششی ۲۴
ساله به اتمام میرسد، در این نقشه موقعیت میدان در عرصه
شهری و همچنین راههای ارتباطی سر در شمس العماره به
داخل ارک تهران بدقت ترسیم شده و این میدان با نام
«میدان جلوخان شمس العماره» ثبت و مشخص میگردد.
(نقشه‌های شماره ۵ و ۶)

پر نمودن خندق شرقی ارک و تبدیل خندق به
شریان ارتباط شهری، احداث خیابان ناصریه، ساخته شدن
بازار کنار خندق، شکل گیری میدان توپخانه و سر در
خیابان ناصریه، احداث سر در جدید مدرسه دارالفنون از
داخل خیابان ناصریه، شکل گیری تلگرافخانه و اداره
صحتیه، پرداختن به نماهای شهری مجاور شمس العماره،
شکل گیری عمارت سر در ورودی کاخهای سلطنتی از
داخل خیابان ناصریه و در نهایت شکل گیری میدانی در
یک مفصل شهری، مجموع تحولات ساختاری متناوبی
است که در فاصله سالهای ۱۲۸۲ تا ۱۳۰۵ هـ.ق در امتداد
یک راستا در بخش تاریخی آنروز شهر تهران و در فاصله
زمانی کوتاهی به اجرا در آمده‌اند. قضاوت امروزی ما از
مجموعه این تحولات نشانه وجود مدیریت، برنامه ریزی،
تفکر و بلوغ در دانش و فن شهرسازی و معماری در این
سالهاست و دست یازیدن به تجربه‌های موفق در این زمینه،
ره آورد کوشش هنرمندان گمنامی است که توانائی حداکثر
استفاده مطلوب از حداقل فرصت‌های حاصله را داشته‌اند.



- تصویر شماره (۲۴)
- آلوم خانه کاخ گلستان
- وضعیت هم جواری حصار ارک و بافت شهری دو سوی آن، در داخل و خارج ارک پس از احداث خیابان ناصریه و برپا شدن عمارت شمس‌العماره.
- دید جنوب به شمال از روی عمارت شمس‌العماره.

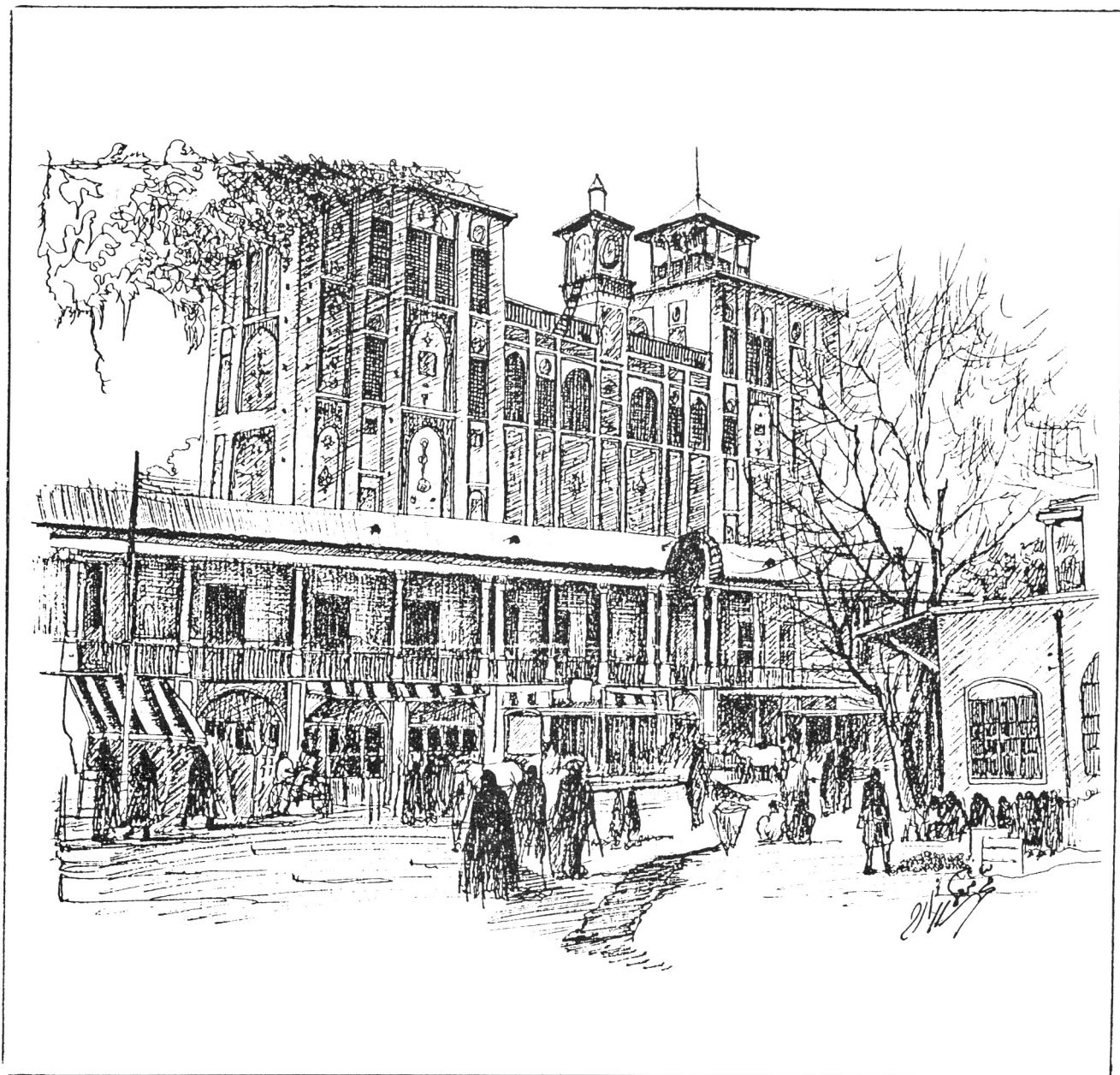
• نخستین تغییرات در قالب اشغال یک فضای شهری

در محدوده مورد بحث ما، فضای حدفاصل مابین دیوار محاذات شمس العماره و لبه غربی سر در شمس العماره که قبلاً با یک پس نشستگی بعنوان یک فضای شهری مطلوب و زمینه مناسبی جهت بنمایش در آمدن عمارت شمس العماره، شکل گرفته بود نیز با احداث ساختمان دو طبقه‌ای اشغال می‌گردد. از سال اشغال شدن این فضا اطلاعی در دست نیست، لیکن اگر بتوان نقل آقای جعفر شهری در زیر نویس تصویر شماره کتاب «تهران قدیم» را مورد استناد قرار داد تا سال تولد احمد شاه (۱۳۱۴ هـ.ق) هنوز این فضا اشغال نشده است. ساختمان جدید الاحداث، عمارتی دو طبقه است که ورودی آن بر امتداد محور تقارن شرقی - غربی شمس العماره طرح ریزی شده است. این ساختمان از دیوار قبلی محاذات شمس العماره مقداری بلندتر بوده و ارتفاعی در حد حصار قبلی ارک تهران را دارد. سبک ساختمان متأثر از شیوه نئو کلاسیک است بنابر این در این زمان دامنه شیوع معماری تازه وارد غربی بتدریج از کاخهای سلطنتی و عمارات اعیان شهر به ساختمانهای تجاری لبه خیابان کشیده شده و بسط پیدا کرده است. این نوع نماسازی در لبه خیابان که در طبقه هم کف ساباطی رادر برگرفته و در طبقه فوقانی ایوانی ستوندار با سر ستونهای کرننتی و پوشش شیروانی حلب کوب را شامل می‌شود جایگزین بازارهای سنتی با معابر سرپوشیده و با فضا سازی متفاوت شده و تا مقطع سالهای ۱۳۲۰ هـ.ش، وجه عمومی سیمای بدنه خیابانهای شهر تهران را شکل می‌دهد. (تصاویر شماره ۲۵ و ۲۶)

• حضور اتوموبیل و اجرای طرح هندسی شهر تهران

عمده‌ترین تحولات کالبدی در این محدوده از عرصه شهر تهران، پس از یک رکود ۳۰ ساله در پویش‌های شهری و روند نوگرانی، پس از کودتای سال ۱۲۹۹ هـ.ش و بعد از شکل گیری طرح هندسی شهر تهران در سال ۱۳۰۹ هـ.ش ظاهر میشود. تخریب دروازه‌های قدیمی شهر و تعریض خیابانهای عرصه شهر قدیم جهت سهولت تردد اتوموبیل یکی از الزامات اجرائی طرح هندسی شهر تهران بوده و خیابان ناصریه که اینک به خیابان ناصر خسرو تغییر نام یافته بود نیز از این قاعده مستثنی نیست. بر این اساس ظاهراً خیابان ناصر خسرو حداقل در دو مرحله شامل تعریض شده است که مرحله اول شامل تعریض بر غربی حد شمالی خیابان از سه راه خیابان درب اندرون تا میدان توپخانه را شامل شده و مرحله بعد تعریض امتداد جنوبی خیابان از میدان جلوخان شمس العماره تا سه راه جبه خانه را شامل میشود. بدین ترتیب بخشی از بدنه میدان جلوخان شمس العماره و سراسر امتداد بازار کنار خندق که از تعرض طرح سامان دهی خیابان ناصریه در سال ۱۲۸۹ هـ.ق مصون مانده بود اینک تخریب می‌گردد. دفع اشغال معابر، برجیدن ساباطها از عرضه پیاده رو، قطع اشجار وسط خیابان، انجام تعریض‌های مقطعی در بخشهایی از خیابان، برجیدن ریل واگن اسبی، ایجاد مرز سواره و پیاده و هم چنین ملزوم نمودن عابرین به عبور از سطح پیاده رو از دیگر مواردی است که بهنگام اجرای طرح هندسی شهر تهران در خیابان ناصر خسرو به مرحله اجرا در آمده است. (تصویر شماره ۲۷) و (تصاویر شماره ۲۹ و ۳۰)

دهه‌های نخستین قرن معاصر و همزمان با اجرای طرح هندسی شهر تهران، با انجام تغییرات وسیع در ساختارهای شهری و اجتماعی و روند شهرنشینی همراه بوده است. در این زمان مطرود شدن و نفی رفتار متداول جامعه شهر نشین با القاء نظمی جدید که در کلیه شئونات اجتماعی مداخله داشت همراه است. قوانین کابینه نود روزه سید ضیاء که بصورت دستورالعمل روزانه صادر میشد و هم چنین اعلانات بلدیة تهران که در روزنامه‌ها بچاپ میرسید گواهی بر این مدعاست. براین اساس بروز تغییرات در



- تصویر شماره (۲۵)

- طرح شماره (۵)

طراحی شده از کتاب تهران در تصویر

- ساختمان تجاری دو طبقه‌ای که فضای عقب‌نشینی دیوار محاذات شمس‌العماره و سردر شمس‌العماره را اشغال کرده و بر بدنه

غربی میدان جلوخان شمس‌العماره و خیابان ناصریه شکل گرفته در تصویر دیده میشود.

ورودی این ساختمان در امتداد محور تقارن شرقی - غربی عمارت شمس‌العماره طراحی شده است. در این تصویر بخشی از نمای

ضلع شمالی میدان جلوخان شمس‌العماره، وضعیت عرصه میدان و حذف حوض مستدیر وسط آن، به‌مراه عبور واگن اسبی از

خیابان ناصریه مشخص است.



- تصویر شماره (۲۶)

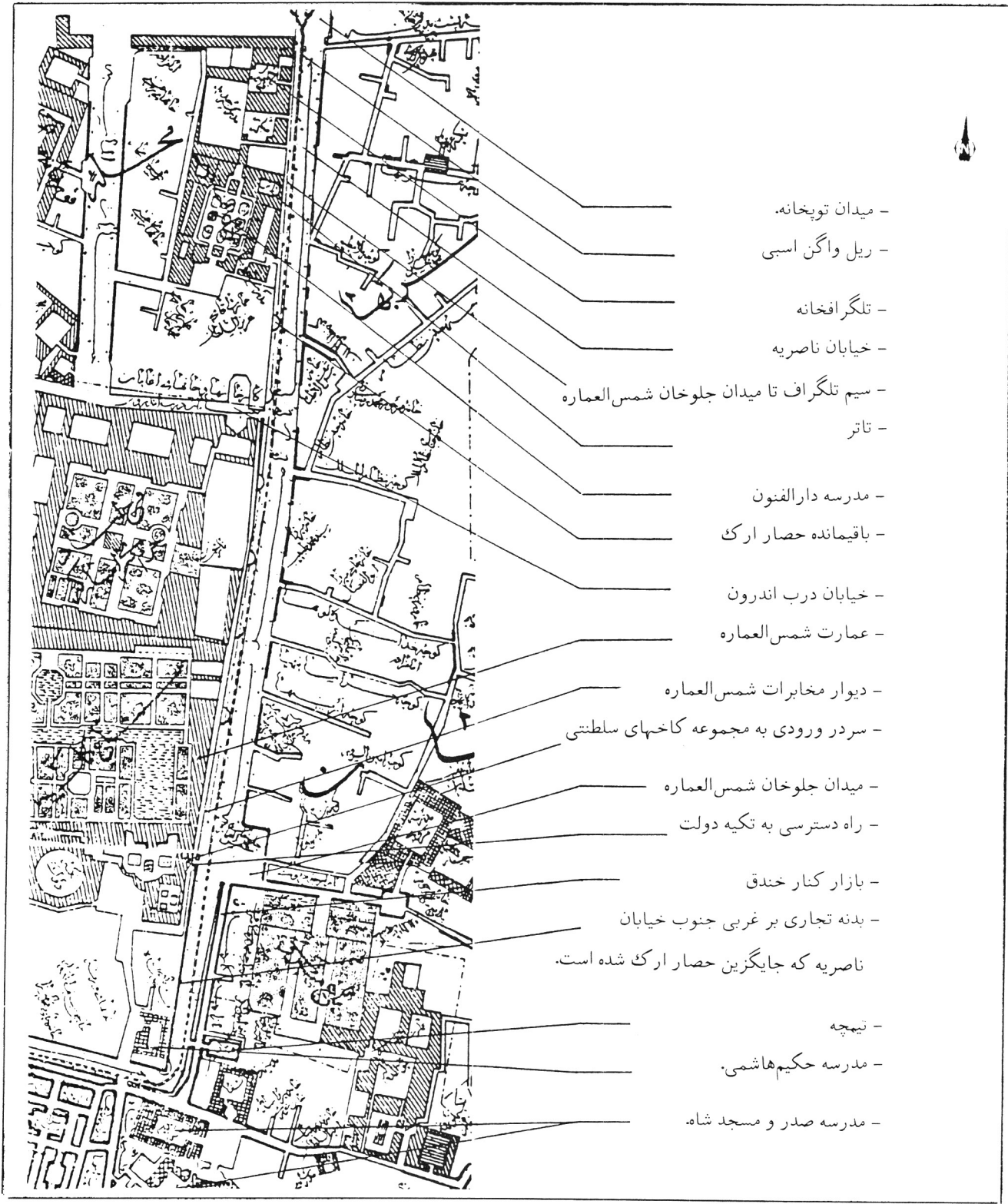
- طرح شماره (۶)

طراحی شده از کتاب تهران در تصویر.

- چهره بخش غربی خیابان ناصریه در محاذات عمارت شمس‌العماره.

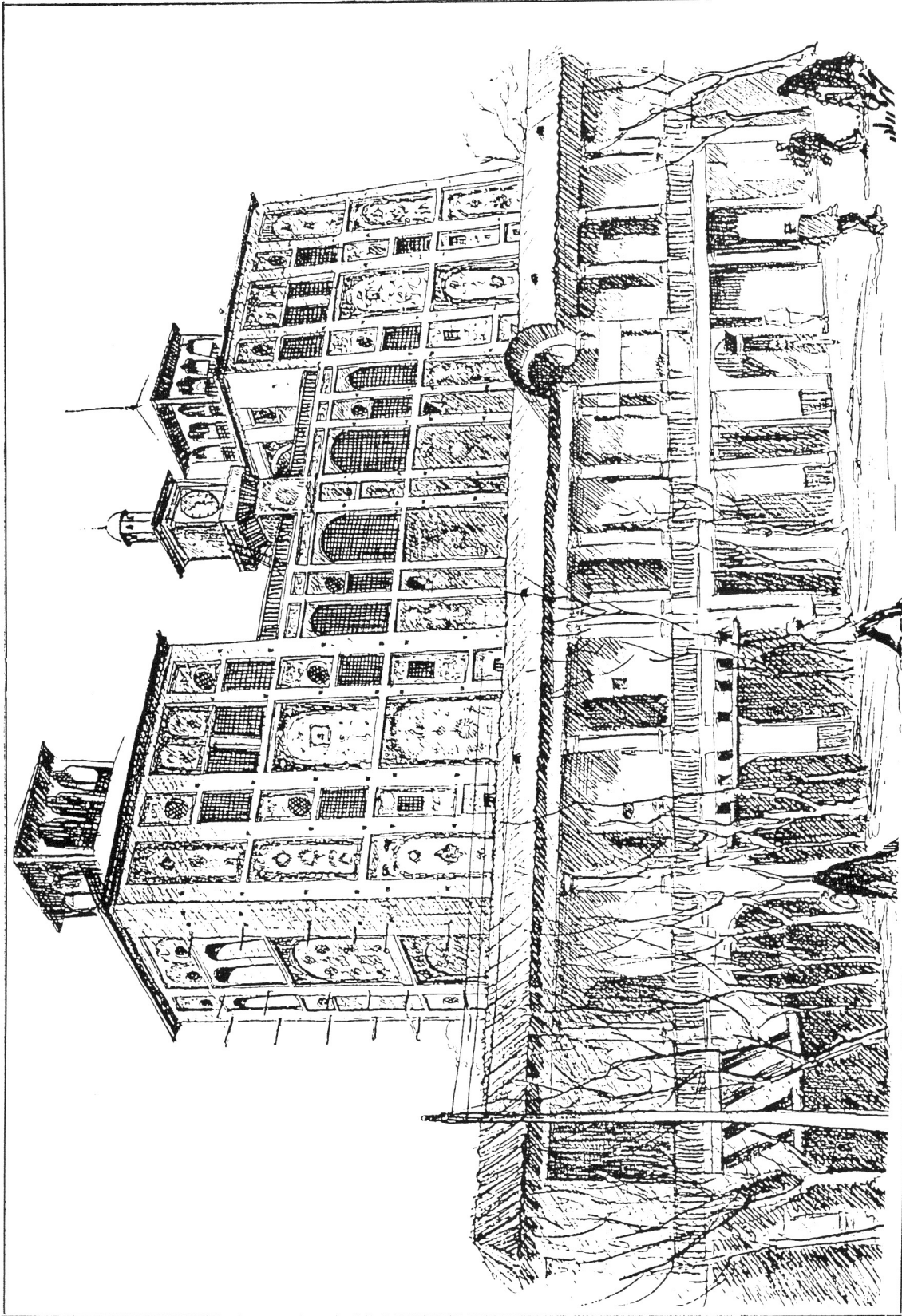
حضور همزمان اتوموبیل و گاری هم چنین لباس سنتی و کلاهی نشانه تاریخی در حدود سالهای اولیه پس از کودتای ۱۲۹۹ هـ ش

است. (سومین مرحله تحولات نماهای شهری در این بخش از خیابان)



- میدان توپخانه.
- ریل واگن اسبی
- تلگرافخانه
- خیابان ناصریه
- سیم تلگراف تا میدان جلوخان شمس العماره
- تاتر
- مدرسه دارالفنون
- باقیمانده حصار ارک
- خیابان درب اندرون
- عمارت شمس العماره
- دیوار مخبرات شمس العماره
- سردر ورودی به مجموعه کاخهای سلطنتی
- میدان جلوخان شمس العماره
- راه دسترسی به تکیه دولت
- بازار کنار خندق
- بدنه تجاری بر غربی جنوب خیابان ناصریه که جایگزین حصار ارک شده است.
- تیمچه
- مدرسه حکیم هاشمی.
- مدرسه صدر و مسجد شاه.

- نقشه شماره (۶)
وضعیت حصار شرقی ارک تهران و عناصر مهم شهری اطراف آن در سال ۱۳۰۹ هـ.ق، بر اساس نقشه مهندس عبدالغفار.



- تصویر شماره (۲۷)

- طرح شماره (۷) طراحی شده از کتاب «تهران در تصویر»

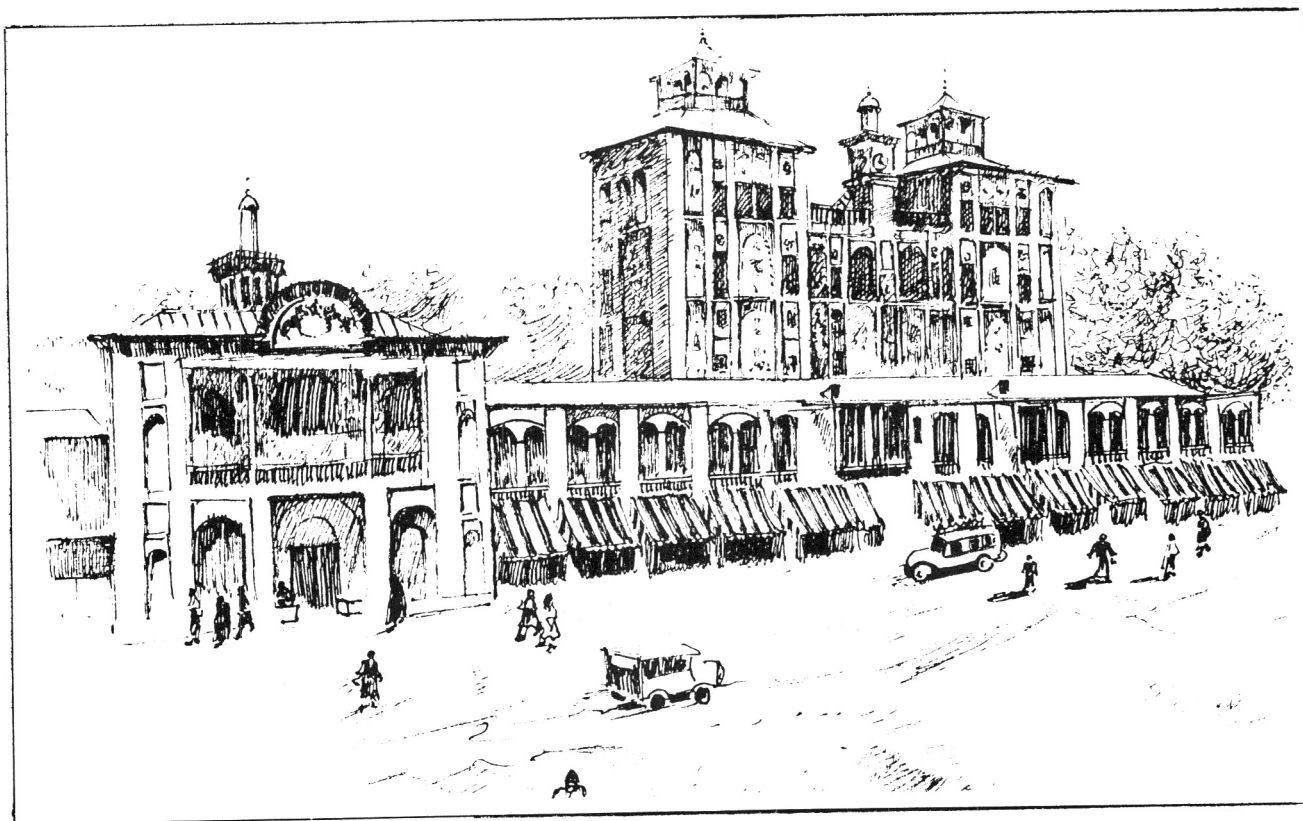
- متعذرا شکل شدن لباس مردان و حضور سیم تلگراف یا برق (۹) لحظه دیگری از سومین مرحله تحولات نمایهای شهری را در این بخش از خیابان را نشان می دهد.

فرهنگ زیست که با آرمان پر کردن فاصله بین جامعه ایرانی و ملل پیشرفته صنعتی با سرعت صورت میگرفت، در زمینه فرهنگ شهرنشینی و شهرسازی نیز انعکاس کالبدی یافت.

● بازتاب طرح هندسی شهر تهران در میدان جلوخان شمس العماره

در زمینه مورد بحث ما، انعکاس کالبدی حضور

مسلط اتومبیل در عرصه شهری که روزانه بر تعداد آن افزوده میشود، شکل گیری چند توقفگاه و مسافرخانه را در خیابان ناصر خسرو بدنبال داشت. علاوه بر این تجارخانه‌های معتبر جدید شهر تهران که عرضه کننده ملزومات جدید بودند بتدریج بر بدنه خیابانی ظاهر شدند که اینک برخلاف گذشته نظم جدیدی در آن حکمفرما بود. خوشبختانه آثاری چند از این دوره تجدید حیات خیابان ناصر خسرو هنوز هم بر بدنه دو سوی خیابان باقی است که قضاوت در مورد آنها از موضوع این بحث خارج است. اقا در میدان جلوخان شمس العماره و بر غربی



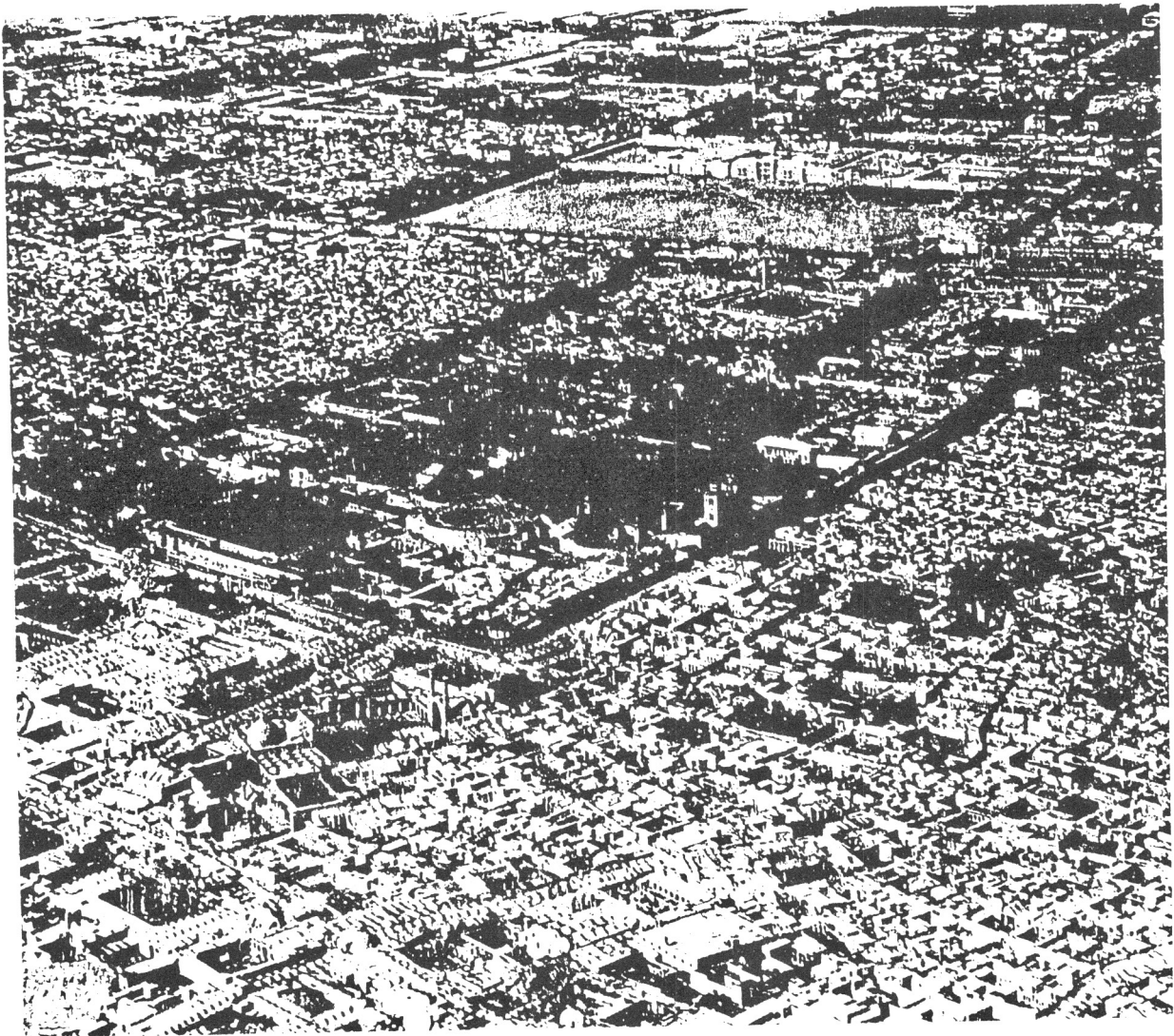
- تصویر شماره (۲۸)

- طرح شماره (۸)

طرح از کتاب «تهران در تصویر»

عکاس: اسدالله پروین.

- چهارمین مرحله از تحولات نماهای شهری خیابان ناصر خسرو که براساس آن ساختمان تجاری دو طبقه‌ای با سبک متفاوت جایگزین عمارت قبلی شده است احتمالاً در این زمان بخش جنوبی خیابان ناصر خسرو تعریض شده و بازار کنار خندق نیز دچار تخریب گردیده است.



- تصویر شماره (۲۹)

آلبوم خانه کاخ گلستان

- نخستین تصویر هوایی از شهر تهران. این تصویر لحظاتی قبل از پیاده شدن طرح شطرنجی تهران (احتمالاً سال ۱۳۰۵) توسط بالن برداشته شده و یکی از معتبرترین مدارک موجود جهت شناسایی بافت تاریخی شهر تهران و عناصر آن قبل از تغییر چهره شهر قدیم به شهر امروزی است.

صورت پذیرفته است. این دوره با ایجاد توقفگاهی (گاراژ) در قسمت شرقی میدان همراه است (ترانسپورت شمس العماره) و در قسمت غرب میدان و در کنار سر در شمس العماره عمارت تجاری دو طبقه دیگری جایگزین ساختمان قبلی شده است (تصویر شماره ۲۸). از مجموعه تحولات

خیابان ناصر خسرو در محاذات عمارت شمس العماره، از دهه اول قرن معاصر تا کنون، دو دوره دیگر ساخت و ساز صورت وقوع یافته است. دوره اول این تحولات ناشی از تغییرات کالبدی است که پس از تعریض خیابان و پس از حضور اتوموبیل در عرصه شهری و تبعات آن، بیکباره

چهره نامطلوب امروزی باعث شده است. و بدینگونه میدانی که زمانی یکی از فضاهای مانوس و مطلوب شهر تهران را شکل می‌داده به محیطی آشفته، ناهماهنگ و نامانوس تبدیل شده آنچنانکه در حین گذر از میدان کمتر عابریست که با لحظه‌ای مکث و از سر شوق به یادگارهای قدیمی شهر تهران که در آنسوی خیابان و دروای ازدحام جمعیت شتابان قد برافراشته نظری افکنده و میل به درنگ داشته در این مکان را باشد.

منابع و مآخذ

- ۱- آلبوم خانه کاخ گلستان
- ۲- آرشیو میراث فرهنگی استان تهران
- دکاه یحیی (تاریخچه ساختمانهای ارک سلطنتی تهران) انجمن آثار ملی تهران ۱۳۴۹.
- ماژوراگوست کرشیش «نقشه‌شهردارالخلافه ناصری» انتشارات سحاب تهران ۱۳۶۳
- ۶- آیت‌الله زاده شیرازی باقر «مجموعه فرهنگی تاریخ کاخ موزه گلستان» سازمان میراث فرهنگی کشور ۱۳۶۸.
- ۷- بی‌جوئی بهرام Tehran an urban analysis انتشارات سحاب تهران ۱۹ م.
- ۸- کریمان حسین «تهران در گذشته و حال دانشگاه ملی ایران تهران ۱۳۵۵.
- ۹- TEHRAN TODAY موسسه گیتاشناسی ۱۹۹۰.
- ۱۰- دکاه یحیی و محمد حسن سمسار «تهران در تصویر» انتشارات سروش تهران ۱۳۶۸
- ۱۱- شهری جعفر «طهران قدیم» جلد اول انتشارات معین چاپ سوم تهران ۱۳۷۱.

این‌دوره (۱۳۰۹ هـ.ش تا ۱۳۴۰ هـ.ش) تنها یکی از ساختمانهای بخش شرقی میدان که عبارت از ساختمان دو طبقه‌ای در بخش شمالی ورودی کوچه مرویست با فرسایش بسیار باقی مانده است (تصویر شماره ۳۰). این ساختمان همچون سایر ساختمانهای هم‌زمان در خیابان ناصرخسرو و سایر نقاط شهر تهران، متعلق به دوره‌ای از تاریخ تحول معماری ایرانی است که هنوز هویت مستقل معماری ایرانی با وجود حضور عوامل بیگانه حفظ شده و معماری توأم با تفکر است.

آخرین تغییرات و سیمای امروزی

دوره دوم تحولات پس از دهه‌های اول قرن معاصر، شامل تغییر چهره تدریجی خیابان به وضعیت امروزی آنست این تحول از جهت ارزشی دارای روندی منفی بوده و همزمان با رواج مدرنیسم و متعاقب آن همزمان با فراموشی کامل معماری سنتی در تاریخ معماری ایرانی است (۱۳۴۰ هـ.ش به بعد). عدم وجود برنامه‌ریزی شهری و عدم وجود مدیریت سازمان یافته و واحد بر ساخت و سازهای شهری، بالا رفتن قیمت ملک و تفکیک واحدهای تجاری به اجزاء کوچکتر و کوچکتر، شیوع کاربرد مصالح و شیوه‌های ساختمانی جدید و رواج فراگیر فرهنگ ساختمان سازی بدون معماری، حضور مالکین مهاجر و تازه شهرنشین، رواج فرهنگ تخلف و منفعت طلبی فردی از جمله عواملی است که سیمای دلپذیر دیروز میدان شمس‌العماره را به

تصویر شماره (۳۰)

آلبوم خانه کاخ گلستان.

نقشه محدوده مجموعه کاخهای سلطنتی ارک تهران در سال ۱۹۳۱ میلادی.

بر اساس این نقشه تا این تاریخ هنوز بخش اعظم مجموعه کاخهای سلطنتی پابرجاست. گرچه وزارت مالیه و وزارت خارجه جایگزین کاخ نایب‌السلطنه شده و وزارت فواید و عامه در بخش شمالی میدان ارک استقرار یافته است. لیکن تکیه دولت و عمارت خوابگاه تا این تاریخ تخریب نشده و هیئت وزرا در کاخ بادگیر تشکیل جلسه می‌دهند. معبر ورودی سردر شمس‌العماره به مجموعه گلستان و کوچه تکیه دولت هنوز معمور است.